

GOEREE-OVERFLAKKEE OP WEG NAAR EEN DUURZAME WMO

ZOALS DE INWONERS HET GRAAG ZIEN



EEN HANDREIKING

VOORWOORD

De nieuwe gemeente Goeree-Overflakkee is op 1 januari 2013 een feit. Deze verandering en nieuwe wet- en regelgeving waardoor vanaf 2014 veel nieuwe taken en verantwoordelijkheden op de gemeente afkomen, heeft de Wmo-Adviesraad Goeree-Overflakkee ertoe gebracht om de nieuwe gemeente een handreiking vanuit burgerperspectief aan te bieden. In de afgelopen maanden zijn hiervoor bijeenkomsten en een internetenquête voor burgers georganiseerd.

De uitkomsten van deze gesprekken en antwoorden hebben samen met de kennis van de huidige stand van zaken over nieuwe wet- en regelgeving geleid tot deze handreiking voor de gemeente.

In onze nieuwe gemeente is een omslag in denken en doen nodig om de nieuwe taken goed te kunnen uitvoeren. Niet langer kan 'Zorgen voor' worden gehanteerd. Leidend zal moeten zijn 'Samen zorgen dat': een gemeenschappelijke verantwoordelijkheid van gemeente, burgers en professionele zorg- en dienstverlening. Zelfredzaamheid en eigen regie van de hulpvragende burger staan daarbij centraal. Gemeenschapszin en collectieve voorzieningen moeten dit mogelijk maken, aangevuld met professionele hulp.

Gemeenschapszin is een belangrijke peiler. In de toekomst zal een antwoord op een hulpvraag hiermee ondersteund moeten worden. De WMO Adviesraad is ervan overtuigd dat de komende jaren veel gedaan kan worden om burgers weer zelf betrokken te laten zijn bij zijn woon- en leefomgeving, en dat zo de burger de regie in handen kan nemen.

De Wmo-Adviesraad Goeree-Overflakkee hoopt dat deze handreiking er toe leidt, dat er op ons eiland in toenemende mate sprake zal zijn van gemeenschapszin. Waarbij de burger helpt en geholpen wordt onder inspirerende leiding van de gemeente. De Wmo-Adviesraad Goeree-Overflakkee wil graag de inzichten en ervaringskennis van haar leden inzetten voor advies.

W. Drooger, voorzitter

Leeswijzer

De handreiking is zo samengesteld dat u eerst de Adviezen voor de gemeente leest. Na een kort inleidend hoofdstuk Aan de slag wordt in de hoofdstukken Burgers en veranderingen, Keukentafelgesprek, Dorp- en Wijkgericht werken en Regie door gemeente, het advies nader uitgewerkt. Tenslotte is er het hoofdstuk Achtergrondinformatie. Deze informatie is eerder als uitgangspuntennotitie voor de gesprekken met de burgers gebruikt.

ADVIEZEN VOOR DE GEMEENTE

De ingrijpende veranderingen in het sociale domein vragen om een nieuwe aanpak. Het nieuwe beleid dat daarbij ontwikkeld moet worden en de uitvoering, zal veel vragen van alle betrokken partijen. De omslag is geen aanpassing van bestaand beleid, maar het wordt een design dat zeker de komende 10 jaar als basis moet dienen. Voor beleidsmakers is het noodzakelijk om iedereen daarbij te betrekken, de professionals, maatschappelijke organisaties, bewoners van dorpen, buurten en wijken, etc. De gemeente moet de regie nemen en houden om dit tot stand te brengen. Belangrijke uitgangspunten daarbij:

- Stel u op als een dienstbare gemeente en introduceer de 'ja-cultuur' ⁽¹⁾. De burger en zijn dorp of wijk staan centraal. Wat nodig is voor een goed leven is daarbij leidend. Wanneer zelfredzaamheid tekort schiet, is het de taak voor de gemeente om samen met burgers naar oplossingen te zoeken. Waar nodig faciliteert de gemeente. Dit geldt in het bijzonder voor (kwetsbare) burgers met een hulpvraag.
- Keukentafelgesprekken zijn de basis voor aanvragen van hulp in zorg en welzijn. Voorwaarde is dat er goed gekwalificeerde gespreksleiders zijn, met mandaat om te handelen.
- Dorp- en wijkgericht werken is de basis waarop de vernieuwingen gestoeld zijn. Open communicatie en een goed vangnet zijn peilers waarop het werk steunt. De wijkverpleegster en maatschappelijk werker 'nieuwe stijl' vervullen daarin een sleutelrol. Voorwaarde is dat zij een goede 'back-up' hebben van specialistische professionals.
- De gemeente stelt een masterplan op die de einddoelen stelt. Zelfredzaamheid en eigen regie van de burger vormen het uitgangspunt. Daarbij staat aandacht voor (ernstig) kwetsbare burgers centraal. Efficiëntie is leidend. Vanuit het masterplan wordt projectmatig gewerkt. In pilots wordt ervaring opgedaan.
- De inzet van moderne communicatiemiddelen gaan een grotere rol spelen op het terrein van zorg en welzijn. Naast gebruik van internet zullen twitter en facebook-achtige netwerken hun intrede doen. Hiervoor moeten burgers, die vaak nog niet bekend zijn met deze middelen, worden toegerust. Naast deze ontwikkelingen moet direct contact gestimuleerd moet worden, ontmoeting blijft de drager voor gemeenschapszin.
- Denk na of alles door de gemeente zelf moet worden uitgevoerd. Zeker vanuit het oogpunt van financier van zorg en welzijn is het waarborgen van onafhankelijkheid belangrijk. Hier zorgvuldig mee omgaan wekt vertrouwen naar de gemeenschap. In het land zijn er verschillende vormen waarin gemeenten taken overdragen. Hiervoor kan bijvoorbeeld een project organisatie worden opgezet of een professionele organisatie uit zorg of welzijn als trekker worden benoemd.

¹ De 'ja-cultuur' is geïntroduceerd door Prof. H. Becker, voormalig directeur Humanitas. Hij laat zijn medewerkers ervan uitgaan dat elke vraag van zorgvragers in principe met 'ja' beantwoord kan worden. Eigen regie en eigen werkzaamheid van de zorgvrager liggen hieraan ten grondslag.

AAN DE SLAG

De komende nieuwe taken en verantwoordelijkheden van de gemeente vragen om een omslag in denken en doen van alle betrokkenen bij hulpvragen in het sociale domein. Het gaat daarbij om hulpvragen op het gebied van Wonen, Welzijn, Zorg en Werk en Inkomen. Naast de reeds bestaande groep mensen die een beroep doen op de gemeente, komen er nieuwe doelgroepen bij. Mensen met een verstandelijke beperking, met psychische beperkingen en dementie.

De gemeente wordt daarbij gezien als de uitvoerende overheid. De budgetten uit de huidige wet- en regelgeving zullen niet één op één worden overgeheveld. Naast efficiëntie kortingen, maken ook bezuinigingen deel uit van de nieuwe budgetten. Doordat de Wet Maatschappelijke Ondersteuning als uitgangspunt wordt genomen, heeft de gemeente te maken met een compensatieplicht. Burgers zullen niet langer een recht kunnen claimen. Gemeenten moeten de burger wel compenseren, maar krijgen veel ruimte om de uitvoering gestalte te geven.

Gevolgen

Het vraagt van iedereen die betrokken is bij zorg en hulpverlening in het sociale domein een andere manier van werken om de veranderingen te realiseren en de kleinere budgetten optimaal te benutten. Het uitgangspunt 'Samen zorgen dat...' biedt veel mogelijkheden om de vraag om hulp anders te beantwoorden, de zelfredzaamheid te vergroten en efficiënte zorg te organiseren. Uiteindelijk moet dit leiden tot tevreden burgers, die in staat zijn op eigen wijze deel te nemen aan het maatschappelijk leven. Ook moet het voor hen mogelijk zijn een eigen steentje daaraan bij te dragen.

Om zover te komen zal er moeten worden gewerkt aan de betrokkenheid van burgers op de gemeenschap (wijk/buurt/dorp). Zorg- en dienstverlening moeten intensief gaan samenwerken. Dit is geen makkelijke opgave.

De gemeente is nu aan zet om de regierol te nemen en noodzakelijke vernieuwingen te initiëren en te faciliteren. Dit vraagt veel van de nieuwe gemeentelijke organisatie, zowel bestuurlijk en organisatorisch als beleidsmatig.

Burgers betrokken

De Wmo-Adviesraad Goeree-Overflakkee is van mening dat gemeenschapszin de drager wordt voor de praktijk van het nieuwe beleid. De raad kiest er daarom voor, om met de burger in gesprek te zijn over de wijze waarop betrokkenheid op elkaar kan worden georganiseerd en gestimuleerd.

Werkwijze

De Wmo-Adviesraad Goeree-Overflakkee heeft zich georiënteerd op de ontwikkelingen en landelijke ervaringen van gemeenten die al langer bezig zijn met vernieuwingen. De notitie 'Uitgangspunten voor burgergesprekken over verandering in zorg en welzijn'² vormt de basis voor de enquête en bijeenkomsten. De uitkomsten hiervan hebben geleid tot dit advies.



² Deze notitie is opgenomen in het hoofdstuk Achtergrondinformatie

BURGERS EN VERANDERING

Zelfredzaamheid en eigen regie zijn sleutelwoorden in het nieuwe beleid van gemeenten. Een eerste uitgangspunt is dan wat mensen zelf (nog) kunnen. En waarvoor hulp nodig is om op eigen manier te kunnen deelnemen aan het maatschappelijke leven. Voor de burger met een hulpvraag is het belangrijk dat deze kan meedenken in de manier waarop zijn (meervoudige) hulpvraag wordt opgelost. Centraal daarin staat de zgn. verantwoordelijkheids ladder (zie ook Achtergrondinformatie). Deze houdt in dat oplossingen voor een hulpvraag eerst worden gezocht in het eigen netwerk van familie, vrienden, bekenden en burens. Vervolgens wordt gekeken naar de algemene en collectieve voorzieningen in de buurt die een bijdrage kunnen leveren. Tenslotte wordt noodzakelijk professionele hulp ingezet.

Burgers geven aan dat deze manier van werken veel verbetering kan brengen. Er wordt verwacht dat eindelijk wordt geluisterd. De mogelijkheid om zelf mee te denken en daarin gewaardeerd te worden wordt erg positief ontvangen. De mening is dat er veel geld bespaard kan worden, wanneer hulpvragers zelf ideeën kunnen aandragen. Ook zijn mensen bereid om zelf te investeren in aanpassingen en ondersteuning. Het blijkt dat er veel begrip wanneer er verschillende oplossingen mogelijk zijn voor eenzelfde soort hulpvraag.

Als het gaat om gemeenschapszin, blijkt dat veel mensen zich vrijwillig willen inzetten voor een ander, wanneer dit wordt gevraagd. Zowel voor een persoon, als voor de buurt, wijk of dorp. Belangrijk is dat er waardering voor is en rekening wordt gehouden met de mogelijkheden.

Belangrijk voor burgers is:

- Een open en eerlijk gesprek (niet alleen bij een hulpvraag)
- Wederzijds vertrouwen in het nakomen van gemaakte afspraken
- Het ondersteunen van burgerinitiatieven
- Luisteren naar ideeën van mensen en wat zij nodig hebben
- Niet denken vóór, maar denken mét burgers



HET KEUKENTAFELGESPREK

De afgelopen jaren heeft in veel gemeenten het keukentafelgesprek zijn intrede gedaan. Bij een hulpvraag in het kader van de Wmo, krijgen medewerkers van Wmo-loketten de opdracht niet door te verwijzen. Eerst wordt een inventariserend gesprek gehouden. In de regel gaat het hier om relatief lichte zorg als hulp in de huishouding of een aanpassing t.b.v. een handicap.

Wanneer er vervolgens een arrangement van hulp en ondersteuning uit komt, leidt dit tot tevredenheid bij de hulpvrager. Ook blijkt dat deze manier van werken het mogelijk maakt méér te doen voor hetzelfde geld.

In het kader van de nieuwe wetgeving vanaf 2014 zal nader aandacht voor het keukentafelgesprek nodig zijn. Er komen nieuwe doelgroepen bij die een zorgvuldige aanpak vereisen. Mensen met psychische problematiek, verstandelijke beperking en dementie vereisen inzicht in de problemen die zich in de leefwereld van deze doelgroepen voordoen. Vandaar dat burgers vragen om gespreksleiders die kennis hebben van deze leefwerelden. Uit de gesprekken is het volgende naar voren gekomen:

Door wie:

Een goed gekwalificeerd persoon (HBO werk-en denkniveau) die:

- gericht is op de vraag achter de vraag om hulp van de gemeente. Deze medewerker moet sociaal vaardig zijn, zodat op een goede manier het gesprek gevoerd wordt (verwachtingsmanagement)
- als uitgangspunt heeft wat mensen nog wel kunnen
- samen met de burger de vraag om hulp beantwoordt
- de verantwoordelijkheidsladder als uitgangspunt neemt: Zelf - Omgeving - Collectief-Professioneel
- samen met de hulpvrager zoekt naar mogelijkheden zodat deze zich kan inzetten voor de gemeenschap
- bekend is met de sociale kaart van de leefomgeving van de aanvrager
- mandaat heeft om te handelen

Voor wie:

De burger die om hulp vraagt in het sociale domein. Het is belangrijk dat deze :

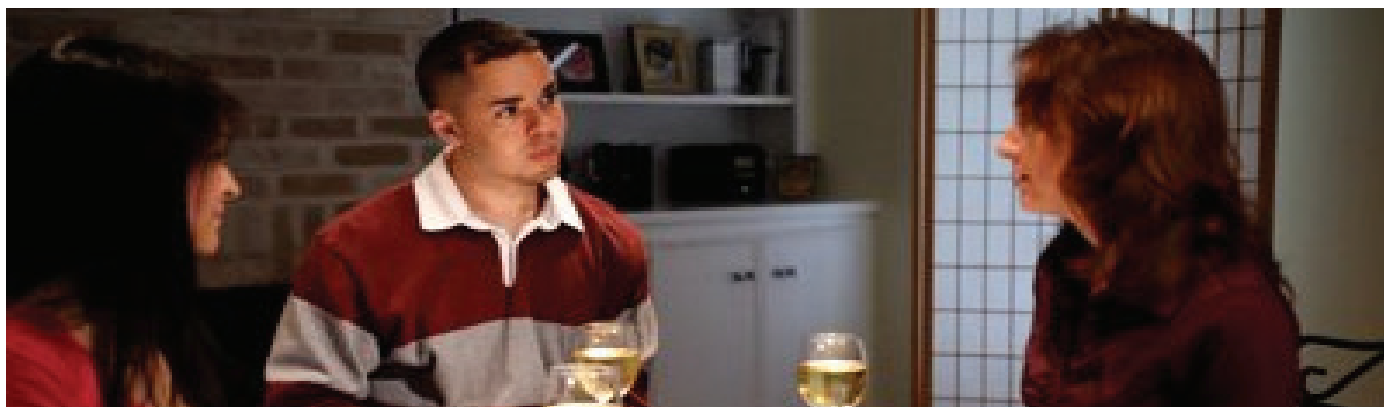
- kan worden bijgestaan door iemand die hij of zij vertrouwd
- door goede communicatie op de hoogte is van wat er verwacht kan worden van zichzelf en de gemeente door goede communicatie

Resultaat:

Een op maat gesneden arrangement waarbij Zelfredzaamheid het uitgangspunt vormt, zonder de specifieke situatie en de daarbij behorende zorg uit het oog te verliezen. Er is daarbij ook oog voor de belastbaarheid van naasten en mantelzorgers.

Valkuil:

Burgers willen niet dat de informatie die zij in een open gesprek geven, tegen hen wordt gebruikt.



DORP- EN WIJKGERICHT WERKEN:

Een dorp- en wijkgerichte aanpak staat centraal in het aanwakkeren van de noodzakelijke gemeenschapszin. Ook al is Goeree-Overflakkee een afgebakend gebied, van oudsher zijn er verschillen tussen de gemeenschappen. Het is niet wenselijk om centraal te regelen wat mogelijk en wenselijk is in het kader van nieuw beleid. Voor het opbouwen van voorzieningen die nodig zijn, vormen de bestaande lokale situaties voor een prachtig aanknopingspunt..

Net als bij het keukengesprek individueel, kan met en door de gemeenschap het gesprek gevoerd worden over wat nodig is. Uitgangspunten daarvoor zijn:

- Beleidsmakers en 'politiek' gaan daadwerkelijk in gesprek met een gemeenschap. Daarbij worden ook de maatschappelijke organisaties en professionele organisaties betrokken.
- Sluit aan bij burgerinitiatieven op sociaal-maatschappelijk terrein en ondersteun die. De gemeente stelt zich dienstbaar op, niet als regelgever en controleur.
- Maak werk van samenwerking tussen professionele zorg en welzijn enerzijds en het aanwakkeren van vrijwillige inzet anderzijds.
- Laat mensen zolang mogelijk in de eigen omgeving verblijven. Onderzoek bestaande en collectieve voorzieningen die dat mogelijk maken en zoek, indien nodig, naar nieuwe combinaties om dit te realiseren. Ga op zoek naar sleutelfiguren in dorp of wijk. Sta open voor wat geboden wordt.
- Wijkgericht werken vraagt om coördinatie en erbij zijn. Aanbieders van zorg en welzijn kunnen dit op zich nemen. Ook een woningcorporatie kan hiervoor worden gevraagd, zij hebben mede een verantwoordelijkheid voor leefbaarheid in wijken.
- Dit vraagt om samenwerking tussen de verschillende professionele organisaties. De gemeente is aan zet om dit te initiëren en te waarderen.

Ervaringen:

- Het zoeken naar nieuwe combinaties dragen bij tot enthousiasme en betrokkenheid. Van de gemeente wordt verwacht dat zij een initiërende en faciliterende rol op zich neemt.
- Er zijn verschillende dorpsraden die in de afgelopen maanden een enquête hebben gehouden onder burgers. Hartverwarmend zijn de bestaande initiatieven in straten en buurten om betrokkenheid op elkaar te bevorderen. Het zijn goede aanknopingspunten om met een gemeenschap in contact te treden. De gemeente moet deze initiatieven stimuleren en waar nodig kortdurend faciliteren.
- Mensen die op deze wijze betrokken raken bij het dorp of de wijk, laten zien dat er meer mogelijk is dan men verwacht. Open staan voor nieuwe oplossingen en creativiteit zijn peilers waarop vernieuwingen vorm gegeven kunnen worden.

BELANGRIJK: Het opzetten van dorp- wijkgericht werken vraagt om projectmatig werken. Belangrijk daarbij is om in pilots de komende tijd ervaringen op te doen. Daarin moet initiatief worden opgenomen om ook kwetsbare mensen een plek te geven in de gemeenschap.

Dorp- en wijkteams

Als praktisch gevolg van dorp- en wijkgericht werken wordt in een aantal gemeenten gewerkt met wijkteams. Met name voor kwetsbare en ernstig kwetsbare mensen (ook gezinnen) wordt dit als een winstpunt gezien. In deze teams wordt samengewerkt door verschillende professionals en maatschappelijke organisaties. Uitgangspunt is dat de professionele organisaties een signaalfunctie op zich nemen. Door snel te communiceren kan pro-actief worden bekeken welke hulp nodig is en kan er snel worden ingegrepen in noodsituaties. Zo wordt een ingang gevonden om vraagverlegenheid en het vermijden van hulp aan te pakken. Hierbij kunnen moderne communicatielijnen zoals twitter ingezet worden.

Voor de samenstelling van een wijkteam kan gedacht worden aan een huishulporganisatie (wijkverpleegster), maatschappelijk werk, welzijnswerker, conciërge van de woningbouwvereniging, school, huisarts, wijkagent. Het is niet de bedoeling om een intensief gestructureerd overleg te organiseren. Korte lijnen om signalen te bespreken zijn belangrijk.

Er zijn gemeenten waar wijkteams de opdracht krijgen om keukentafelgesprekken uit te voeren. Een wijkverpleegkundige kan zo directe (tijdelijke) hulp verzorgen, bij een meervoudige hulpvraag kan worden afgestemd welke discipline dat gesprek gaat voeren.

Door met wijkteams aan de slag te gaan, wordt niet uitgesloten dat vrijwilligers een plaats kunnen hebben in het proces rondom voorlichting en vraag verduidelijking. Door gebruik te maken van bijvoorbeeld ouderenwerkers, de school, de kerk of verenigingen kan hiervoor een natuurlijk netwerk tot stand komen. Daardoor kan de vraagverlegenheid van iemand die hulp nodig heeft, worden verminderd.

Tenslotte:

- Burgers geven aan dat zij deze manier van werken erg prettig vinden. Zij vragen daarbij wel om aandacht voor een goede balans ten opzichte van privacy en bemoeizucht.
- Voor burgers moet het duidelijk zijn dat zij zich bij elke organisatie kunnen melden met een hulpvraag. Dit vraagt om goed communicatie en ook de bereikbaarheid goed te regelen.
- Huisartsen hebben een beroepsgeheim. In dialoog kan worden bepaald op welke wijze zij betrokken kunnen/willen zijn,



REGIE DOOR GEMEENTE

In de landelijke ontwikkelingen wordt duidelijk dat de gemeente het voortouw moet nemen om met burgers met een hulpvraag in gesprek te komen. Ook is het de gemeente die in de positie is, om de samenwerking tussen professionele organisaties af te dwingen. Dit kan alleen als er beleid wordt gemaakt waarmee de nieuwe manier van werken wordt gerealiseerd.

Naast de verantwoordelijkheid van het college van B&W, is het de gemeenteraad die de vernieuwingen moet omarmen en ondersteunen.

Tijdens de burgerbijeenkomsten en bij de uitkomsten van de enquête is gebleken dat er volop steun is voor een nieuwe aanpak. Het feit dat de gemeente luistert naar een hulpvrager en dat samen een oplossing bedacht wordt, is voor burgers met een hulpvraag erg belangrijk.

Aandachtspunten voor de gemeente naar aanleiding van de gesprekken en de enquête.:

- Wees reëel en leg de lat niet te hoog. Het is een proces van vernieuwing.
- Stel doelen met een tijdlijn
- Laat bezuinigen niet alleen de ingang zijn voor een andere manier van werken.
- Luister naar burgers dat maakt hulp goedkoper
- Maak een masterplan dat als basis dient voor nieuw beleid en voer dit projectmatig uit.
- Doe ervaringen op door te werken met pilots
- Investeren in vernieuwing kan nodig zijn, om later de vruchten te kunnen plukken
- Bedenk of de gemeente zelf alles moet doen, of dat de uitvoering uit handen wordt gegeven. Op het eiland is er meer gemeenschapszin dan in stedelijke gebieden. Voor de nieuwe manier van werken moet deze wel versterkt worden. Dit gaat niet vanzelf en is niet ineens te bewerkstelligen.
- Ga in gesprek met burgers en organisaties en wees duidelijk over wat er verwacht kan worden.
- Maak gebruik van bestaande verbanden en initiatieven
- Maak gebruik van ervaringsdeskundigen
- Stimuleer en faciliteer vrijwillige inzet
- Maak gebruik van maatschappelijk stages, deze zorgen ervoor dat jongeren worden betrokken bij de gemeenschap.

- Erken het VN-verdrag voor mensen met een handicap en ontwikkel plannen om naar een toegankelijke gemeente toe te groeien (Agenda22⁽³⁾). Hierdoor wordt de zelfredzaamheid van burgers verhoogd.
- Toets nieuwe initiatieven aan het VN verdrag en Agenda 22.
- Bij nieuwe initiatieven moet bedacht worden op welke manier de hele gemeenschap erbij betrokken kan geraken. (tot nu toe trekken partijen vaak gescheiden op).

- Versterk de positie van de burgers door trainingen te verzorgen in het kader van zelfredzaamheid en het versterken van netwerken.

- Werk met medewerkers en organisaties die veranderingen begrijpen en zich daarvoor willen inzetten.
- Start opnieuw het gesprek met professionele partijen, ook met die daar in het verleden niet toe bereid waren.

³ Agenda 22 is een methode die uitgaat van de 22 VN regels voor de Rechten van de Mens. Samen met ervaringsdeskundigen worden (openbare) gemeentelijke werkzaamheden getoetst aan deze regels. Bij nieuwe initiatieven wordt vanaf start tot oplevering samengewerkt met een gehandicaptenplatform. Op deze manier wordt toegang tot het maatschappelijk leven voor iedereen mogelijk.

- Zoek contact met maatschappelijke organisaties en kerkgemeenschappen over de vraag wat men voor elkaar kan betekenen. Doe dit in dialoogvorm en neem als uitgangspunt dat we elkaar nodig hebben.
- Zorg dat informatievoorziening voor burgers over het sociaal-maatschappelijke domein eenduidig is. De gemeentelijke website is een goede basis daarvoor.
- Zorg dat de gemeentelijke website het landelijke keurmerk 'toegankelijkheid' heeft.
- Zorg vooreen oplossing voor mensen die niet via internet die informatie kunnen krijgen.
- Communiceer met burgers in duidelijke taal over wat er gaat gebeuren, waar mensen op kunnen rekenen, en wat er van hen verwacht wordt.
- Ga zorgvuldig te werk met mensen waarvan een regeling veranderd, of moet worden beëindigd.
- Treed in contact met het Zorgkantoor (zorgverzekeraars) om nieuw beleid in te passen in de huidige regelgeving.

gemeente **Goeree-
Overflakkee**



Uitgangspunten voor burgergesprekken over veranderingen in zorg en welzijn

Inleiding.

De startnotitie is bedoeld als ondersteuning voor de gesprekken met burgers, vrijwilligersorganisaties en aanbieders van Zorg en Welzijn van gedachten te wisselen. Enerzijds bestaat de mogelijkheid om via het internet te reageren, anderzijds zullen er verschillende bijeenkomsten worden georganiseerd in de tweede helft van september en begin oktober. De uitkomsten van deze gesprekken en reacties zijn samen met de startnotitie de bouwstenen voor de visie.

Op 1 januari 2013 is de fusie van de gemeenten op Goeree-Overflakkee een feit. Naast het wennen aan de nieuwe situatie, zal er vanaf aanvang een beroep worden gedaan op de nieuwe organisatie door de veranderingen in de sociale wetgevingen die in de nabije toekomst. Dit zal leiden tot noodzakelijke en ingrijpende verandering van de bestaande cultuur van het verschaffen van voorzieningen. Niet langer bestaat er een recht voor de burger, maar zal met die burger worden gezocht naar de beste oplossing voor zijn (zorg)vraag aan de gemeente.

Reeds veel Nederlandse gemeenten zijn bezig zich voor te bereiden op deze nieuwe situatie. Bezuinigingen zijn daarbij eveneens een belangrijk gegeven. Door de cultuurverandering door te voeren blijken er betere oplossingen te worden gevonden en meer mogelijk te zijn voor hetzelfde geld.

Deze veranderingen hebben verstrekkende gevolgen voor de gemeentelijke organisatie en verantwoordelijkheid van gemeentelijke voorzieningen. Naast de komst van nieuwe doelgroepen in de Wmo zal ook het aanbod van zorgaanbieders zich moeten gaan richten op de vraag en de inzet van vrijwilligers en netwerken zullen nieuwe impulsen krijgen.

Kortom, de veranderingen gaan over een nieuwe rol voor de burger als vrager en vrijwilliger, de professionals in zorg en welzijn en gemeentelijke overheid. Zelfredzaamheid is daarbij het sleutelwoord.

Het is bijzonder dat de Wmo-Adviesraad Goeree-Overflakkee het initiatief heeft genomen om de veranderingen in beleid te ondersteunen door een visie te ontwikkelen vanuit de gemeenschap. De nieuwe gemeente zal daarbij verschillende voordelen opdoen. Burgers zijn reeds bekend met de komende veranderingen en hebben meegedacht over de uitgangspunten voor het vernieuwde beleid. Veel gemeenten betrekken pas in een later stadium Wmo-raad, cliëntorganisaties en burgerij. Zelfredzaamheid en de ondersteuning daarvan vragen om vraaggestuurde oplossingen. Betrokkenheid op elkaar in de naaste woonomgeving zullen daarbij centraal komen te staan. Door samen met burgers na te denken op welke wijze op het eiland hiermee moet worden omgegaan, krijgt de gemeente uitgangspunten aangeleerd die praktijkgericht zijn.

Goeree-Overflakkee is een plattelands gemeenschap, die zich kenmerkt door een door dijken afgebakend gebied met een aantal kernen. De natuurlijk gemeenschapszin in kleine kernen, wordt mede bepaald door christelijke geloofsgemeenschappen. Daardoor zijn er andere mogelijkheden en kansen dan in een stedelijk gebied om betrokkenheid op elkaar in te zetten.

In de voorliggende startnotitie is een verkenning gemaakt van wat er in Nederland al is bereikt op dit gebied.

Bij de val van kabinet Rutte is de druk om vanaf 2013 rekening te houden met nieuwe gemeentelijke taken afgenomen. De VGN adviseert gemeenten niet stil te gaan zitten, maar de kans te grijpen de gebo- den tijd te gebruiken voor de voorbereidingen voor nieuw beleid in het sociale domein. De vernieuwde wetgeving is weliswaar vertraagd, maar alle betrokken partijen bij deze nieuwe wetgeving, zijn er van overtuigd dat de gedachtegang en uitgangspunten doorgang zullen vinden.

Naast het veelgenoemde argument van onbetaalbare zorg wanneer de verzorgingsstaat in stand blijft, spelen ook bezuinigingen een rol bij de nieuwe taken voor de gemeente. Het uitgangspunt is daarbij dat hulp, zorg en ondersteuning beter dicht bij de burger in de eigen omgeving kan worden georganiseerd. De gemeente is beter in staat om dit te organiseren, dan de landelijke of provinciale overheid.

Veranderingen

Het bestuursakkoord van 2011 legt een aantal grote rijks- en provinciale taken neer op het bordje van de gemeenten. Denk aan de decentralisatie van de Jeugdzorg, de Wet werken naar vermogen (Wwnv) en de begeleiding van de AWBZ naar de Wmo.

Het voert te ver om in het kader van deze notitie nader hierop in te gaan. Wat van belang is dat de gemeente er taken bij krijgt die in verlengde liggen en aansluiten bij de taken van de reeds ingevoerde WMO. Daarbij moet rekening worden gehouden met nieuwe doelgroepen.

Vanuit de AWBZ komen gebruikers van dagbesteding in ouderenzorg, Ggz en 'thuiswonende' mensen met een verstandelijk handicap.

Deze ontwikkelingen geven een impuls aan een omslag in het denken van zorgen vóór, naar samen zorgen dat hulp, zorg en ondersteuning vraaggestuurde wordt geregeld. De gemeente zal hierin leidend zijn; zij is degene die bepaalt op welke manier gelden worden besteed.

Om voorbereid te zijn op de komende veranderingen is in de afgelopen 2-4 jaar door het ministerie van VW S samen met VGN geïnvesteerd in het stimuleren van andere manieren van werken. In de Wmo heeft het 'keukentafelgesprek' zijn intrede gedaan. In plaats van indicatie door MO-zaak (voorheen CIZ) wordt in gesprek met de burger zijn hulpvraag besproken en in een arrangement vastgelegd. Daarin staat centraal wat kan in directe omgeving worden opgelost, wat brengen collectieve voorzieningen en wat moet professioneel worden ingebracht.

Op het gebied van welzijn heeft het ministerie van VWS het stimuleringsprogramma 'Welzijn Nieuwe Stijl' ingevoerd. Daarin worden de volgende uitgangspunten gehanteerd:

1. gericht op de vraag achter de vraag
2. gebaseerd op de eigen kracht van de burger
3. direct er op af
4. formele en informele zorg is in optimale verhouding
5. meer collectief dan individueel
6. samenwerken met organisaties
7. niet vrijblijvend, maar resultaatgericht
8. gebaseerd op ruimte voor de professional

Een aantal gemeenten in Nederland zijn op basis van deze programma's pilots gestart om vorm te geven aan deze nieuw manier van werken. Daarbij staat steeds zelfredzaamheid van de burger centraal. Kenmerkend daarbij is dat er wordt gedacht en gewerkt vanuit wijken, gemeenschappen. Door te luisteren naar bewoners en de wijk of gemeenschap als uitgangspunt te nemen professionals in zorg en welzijn, vrijwilligers worden betrokken. Maatschappelijke organisaties zijn bijvoorbeeld de woningstichting, scholen, sportverenigingen. Ook huisartsen en wijkverpleging worden betrokken.

De gemeente is daarbij de motor van het proces. Zij faciliteert, kan ontschotting tussen professionals in gang zetten en niet te vergeten voert de gemeente de regie in het veranderingsproces.

Voorbeelden zijn de gemeenten Nijmegen, Naarden, Drechtsteden, Venlo, Eindhoven, Almere, Peel & Maas. Een aantal gemeenten worden daarin bijgestaan door Hogescholen of Universteiten.



Uit de verschillende ervaringen en resultaten kan een model worden gemaakt om als uitgangspunt te nemen voor de gesprekken met bewoners en anderen op Goeree-Overflakkee.

Belangrijk daarbij zijn:

- Appèl op zelfsturing en zelfredzaamheid van burgers
- Herijking van verhoudingen

Model van zelfsturing

Dit model van zelfsturing helpt ons in de discussie over de verschillende rollen en verantwoordelijkheden van gemeente en burger.. Het model maakt onderscheid tussen zelfsturing en burgerparticipatie. Het verschil zit in eigenaarschap van het thema of de activiteit. Bij zelfsturing ligt het eigenaarschap bij de burger, bij burgerparticipatie bij de gemeente.

OPENBAAR DOMEIN Burger is eigenaar		PUBLIEK DOMEIN Gemeente is eigenaar		
Wie is		verantwoordelijk?		
Type 1 Wijk / burger	Type 2 wijk / burger + gemeente	Type 3 gemeente + wijk / burger	Type 4 gemeente	
Zelfsturing / dialoog		Interactief beleid		
ZELFREDZAAMHEID				
Eigen kracht	Krachtige gemeenschap	Collectieve voorziening	Individuele begeleiding	Ingrijpen

Type 1: burgers zijn leidend, overheid en maatschappelijke organisaties hebben géén rol.

Type 2: burgers zijn aan zet, overheid en/of maatschappelijke organisaties ondersteunend.

Type 3: overheid is verantwoordelijk, burgers via interactief bestuur betrokken (beleidsparticipatie). Type 4: overheid is exclusief verantwoordelijk voor handhaven van de wet en het ingrijpen in onveilige situaties.

Het openbare versus het publieke domein

Processen waar de burger verantwoordelijkheid draagt vormen het openbare domein. Deze processen spelen zich af in de leefwereld van de burgers die met elkaar een gemeenschap vormen (typen 1 en 2). De zelfsturing is communicatief van aard, vindt plaats tussen burgers onderling, eventueel ondersteund door overheid of maatschappelijke organisaties, en is gericht op overeenstemming.

Processen waar de overheid verantwoordelijkheid draagt vormen het publieke domein. Door middel van interactief bestuur wordt de burger betrokken bij het overheidshandelen (typen 3 en 4), gericht op resultaat. En als het gaat om handhaving van wetten kan het zijn dat er helemaal geen sprake is van interactief bestuur.

Herijking van de verhoudingen

Naast de aanspraak op zelfredzaamheid en eigen kracht van de burger zijn er nog twee aandachtspunten die belangrijk zijn in het kader van deze startnotitie:

- Wederkerigheid
- Ontschotting

Wederkerigheid

In relatie tot keukentafelgesprekken wordt met wederkerigheid bedoeld dat naast het analyseren van de zorgvraag en het arrangeren antwoord daarop, ook aandacht wordt besteed aan wat de persoon in kwestie zelf kan of wil bijdragen aan de gemeenschap. Dat kan op allerlei manieren worden ingezet. Bijvoorbeeld door vrijwilligerswerk te doen bij een bibliotheek, boodschappendienst of computer begeleiding. Om dit te realiseren is het belangrijk dat de sociale kaart goed bekend is bij de medewerker van het Wmo-loket die het gesprek voert.

Ontschotting

Voor een vraaggestuurd aanbod van professionele diensten is het belangrijk dat aanbieders van zorg en welzijn samen werken. Het mag niet langer mogelijk zijn dat verschillende zorgverleners langs elkaar werken. Hieraan ligt ten grondslag het principe van 'één gezin, één plan' uit Welzijn Nieuwe Stijl. Daarin spreken zorgverleners met elkaar af wie de regie voert over de verschillende soorten van zorgverlening binnen één gezin. De pilots uit de verschillende gemeenten hebben aangetoond dat op dit principe ook binnen Wmo-voorzieningen zijn vruchten afwerpt.

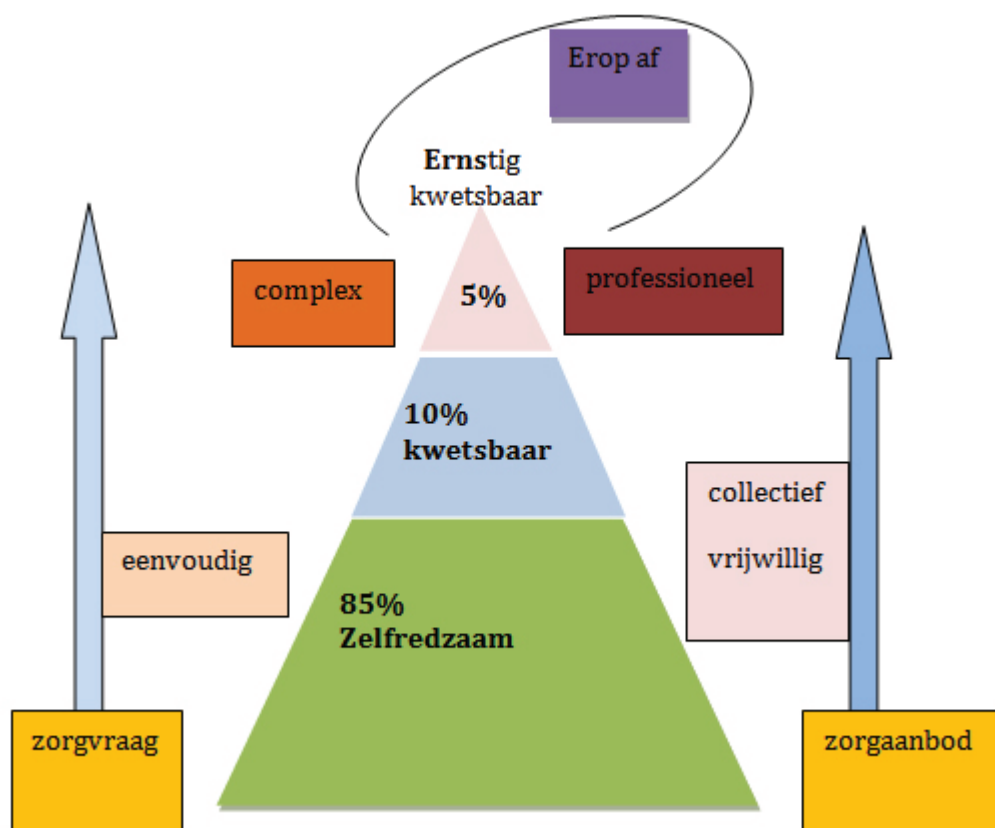
Verantwoordelijkheidsladder

In het zelfsturingsmodel zit de verantwoordelijkheidsladder verweven. Deze is erop gericht om iedere burger zo hoog mogelijk in de ladder te zetten.

1. Eigen kracht
Eigen kracht is het vermogen van mensen om hun leven te leiden op hun eigen manier. Ze zijn zelf verantwoordelijk voor hun woonsituatie, hun inkomen, hun welzijn en hun zorgvraag. We dagen burgers uit om hun eigen kracht en creativiteit maximaal te benutten.
2. Krachtige gemeenschappen in de wijk
De wijken/gemeenschappen bestaan uit vitale, zelfsturende en duurzame gemeenschappen. De gemeente schept hiervoor samen met de inwoners en organisaties de voorwaarden.
3. Collectieve voorzieningen
Ondersteuning bieden we zoveel mogelijk collectief en in de wijk aan. Samen met burgers en organisaties ontwikkelen we deze collectieve voorzieningen waarbij resultaat voorop staat.
4. Individuele begeleiding
Individuele begeleiding organiseren op maat vanuit de vraag en mogelijkheden die iemand heeft. Waar mogelijk wordt individuele begeleiding omgebogen naar algemene of collectieve voorzieningen.
5. In laatste instantie: ingrijpen en overnemen
Als de veiligheid van een persoon of zijn omgeving in gevaar komt, dan grijpen we in. In uitzonderlijke gevallen nemen we zelfs de regie over. Dit kan om veiligheid gaan, of om zorg, maar altijd gericht op het in eigen kracht zetten van de burger.

De verantwoordelijkheidsladder in relatie tot de zorgvraag en de zelfsturing, is te visualiseren in een piramide. De Raad voor Maatschappelijke Ontwikkeling ⁽⁴⁾ gaat binnen deze piramide uit van de volgende verdeling:

⁴ Raad voor maatschappelijke ontwikkeling, Burgerkracht. De toekomst van sociaal werk in Nederland'



Luisteren naar burgers

In het voorgaande zijn uitgangspunten uitgewerkt die als basis dienen voor de gesprekken met inwoners, dienstverleners en maatschappelijke organisaties van Goeree-Overflakkee. In september en oktober 2012 zullen deze op initiatief van de Wmo-raad Goeree-Overflakkee worden georganiseerd. Op diverse manieren zal dit worden uitgewerkt.

In de eerste plaats worden burgers via internet zienswijze, opmerkingen en ideeën aan te leveren naar aanleiding van deze startnotitie. Daarnaast zullen er gesprekken worden georganiseerd op verschillende plaatsen op het eiland. Voor aanbieders van zorg en welzijn wordt een bijeenkomst georganiseerd, waarin zij hun zienswijze en ideeën ten gehore kunnen brengen. Tenslotte zal er met de verschillende vrijwilligersorganisaties worden gesproken over deze notitie.

In deze gesprekken staat centraal dat het claimen recht hebben op een voorziening niet langer meer aan de orde is. Eigen verantwoordelijkheid, zelfsturing zijn uitgangspunt bij een vraag om ondersteuning, hulp of zorg aan de gemeente.

Burgers, vrijwilligers en aanbieders van zorg en welzijn worden uitgenodigd aan te geven wat zij nodig hebben in dit proces van ingrijpende veranderingen.

De uitkomsten worden uitgewerkt aan de hand van de startnotitie. Het doel is om eind 2012 het nieuwe college van B&W en de gemeenteraad een zienswijze voor nieuw beleid in het sociale domein aan te bieden. Deze zienswijze neemt de vraag van burger en de wijze waarop deze kan worden beantwoord centraal.

De gemeente heeft de opdracht haar verantwoordelijkheid niet uit de weg te gaan. Zoals uit het voorgaande blijkt zal het accent in eerste instantie liggen op algemene en collectieve voorzieningen in de wijken en gemeenschappen. Daar waar nodig wordt professionele hulp ingezet. De burger en zijn leefomgeving staan dus centraal. De gemeenten die werken vanuit deze gedachtegang stellen zich dienstbaar op.

Voor aanbieders van zorg en welzijn in deze gemeenten staat niet langer het eigen aanbod voorop. Wel de inzet van vakkennis op specifieke terreinen en samenwerking met anderen.



Leden van de Adviesraad Goeree-Overflakkee:

(van boven naar beneden en van links naar rechts) Aad den Hertog, Marjo van Maurik, Gerard van der Linde, Wim Drooger, Klaas van de Ketterij, Mark Logtenburg, Wil Noteboom, Piet Vervloet, Gerrie Jansen, Wim van der Kamp, Jan van Gurp.

Op de foto ontbreken: Jane van Dongen, Neliannie Vroegindewey en Paula van Moorsel.



www.wmo-go.nl
WMO-Adviesraad Goeree-Overflakkee
Postbus 338,3241AH Middelharnis
email: wmo-go@xs4all.nl

Colofon:

In opdracht van WMO-adviesraad geschreven door Jan Martens

Deze uitgave is mogelijk gemaakt door Woongoed GO, in samenwerking met Koole Media Service



Cofinanciers:

