

**Concept
Startdocument planMER
Windenergie Goeree-Overflakkee**

Datum 9 april 2013

Inhoudsopgave

1	Inleiding	1
1.1	Aanleiding	1
1.2	Plan-m.e.r.-plicht	2
1.3	Plan-m.e.r. procedure	2
1.4	Doel planMER	3
1.5	Zienswijzen	4
2	Reikwijdte	5
2.1	Historie windenergie op Goeree-Overflakkee	5
2.2	Huidig beleid	6
2.3	Het Bestuursakkoord	7
2.4	De Samenwerkingsovereenkomst.	8
2.5	Van randzone naar plaatsingsgebieden.	9
2.6	Fase 1: Uitwerking plaatsingsvisie	9
2.7	Fase 2: Onderbouwing plaatsingsgebieden	11
3	Detailniveau	13
4	Hoe verder	14
5	Referenties	16
	Bijlage 1: Bestuursakkoord Duurzame energie op Goeree-Overflakkee	17
	Bijlage 2: Samenwerkingsovereenkomst Wind Werkt voor Goeree-Overflakkee	25
	Bijlage 3: Procedure	32
	Bijlage 4: Randzone uit Provinciale Structuurvisie/Provinciale Verordening Ruimte	17
	Bijlage 5: Herijkte ontwikkelopgave EHS	18
	Bijlage 6: Bebouwingscontouren Goeree-Overflakkee	19

1 Inleiding

1.1 Aanleiding

Goeree-Overflakkee is een open en windrijk eiland. Dat maakt het eiland uitstekend geschikt voor windenergie. Er wonen ongeveer 48.000 mensen op een oppervlak van ca. 261 km². Goeree-Overflakkee heeft een lange en bijzondere ontstaansgeschiedenis resulterend in een speciale landschappelijke en cultuurhistorische structuur met oude kernen, polders en kanalen. Het eiland wordt omringd door water met hoge natuurwaarden (o.a. Natura 2000 gebieden) en heeft een belangrijke toeristische economische functie. Dit alles betekent dat besluiten over windenergie zorgvuldig moeten worden voorbereid en goed moeten worden onderbouwd, waarbij recht wordt gedaan aan alle belangen.

Bestuursakkoord

Door Gedeputeerde Staten van Zuid-Holland (hierna: GS van Zuid-Holland) en de colleges van Burgemeester en Wethouders van de voormalige¹ gemeenten Dirksland, Goedereede, Middelharnis en Oostflakkee is op 19 december 2012 een Bestuursakkoord (bijlage 1) getekend. In dit akkoord is een balans gevonden tussen de nationale en provinciale windenergieambities en de gemeentelijke wens in 2030 energieneutraal te zijn, in combinatie met een impuls voor regionale gebiedsontwikkelingen en versterking van de lokale economie. In dit Bestuursakkoord is opgenomen dat eerst nader onderzoek wordt gedaan voordat de afspraken definitief worden vastgelegd. Eén van deze onderzoeken betreft een procedure voor een milieueffectrapportage (plan-m.e.r.)² ten behoeve van de onderbouwing van de plaatsingsvisie³ en de keuze voor plaatsingsgebieden voor windenergie op Goeree-Overflakkee.

Samenwerkingsovereenkomst

In navolging van het Bestuursakkoord hebben B&W van de gemeente Goeree-Overflakkee (hierna: B&W van Goeree-Overflakkee) en GS van Zuid-Holland met de betrokken marktpartijen, verenigd in de Coöperatie Windgroep Goeree-Overflakkee (hierna: Windgroep), gezamenlijk afspraken gemaakt, vastgelegd in een Samenwerkingsovereenkomst (..... 2013, bijlage 2). Hierin komen de uitgangspunten van het Bestuursakkoord en de doelen van de Windgroep samen. Centraal in de samenwerkingsovereenkomst staat dat de GS van Zuid-Holland en B&W van Goeree-Overflakkee een planmer starten om geschikte plaatsingsgebieden voor windenergie te onderzoeken in de randzone van Goeree-Overflakkee. Conform de samenwerkingsovereenkomst zijn het Rijk en de Windgroep nauw bij de plan m.e.r.-procedure betrokken.

Plan-m.e.r.- procedure

Op basis van de afspraken uit het Bestuursakkoord en de Samenwerkingsovereenkomst wordt een plan-m.e.r.-procedure gestart om te komen tot plaatsingsgebieden voor windenergie. Het planmer is ten behoeve van een herziening van de Provinciale Structuurvisie, Provinciale Verordening Ruimte en de Gemeentelijke Structuurvisie. Naar verwachting zullen GS van Zuid-Holland de keuzes voor de plaatsingsgebieden met de integrale herziening van de Provinciale Structuurvisie ter

¹ Per 1 januari 2013 zijn de gemeenten Goedereede, Dirksland, Middelharnis en Oostflakkee gefuseerd tot de nieuwe gemeente Goeree-Overflakkee

² In deze nota wordt plan-m.e.r. gebruikt voor de gehele procedure en planMER voor het daadwerkelijk milieueffectrapport

³ Definities van plaatsingsvisie en plaatsingsgebied zijn opgenomen in kader op p.3

besluitvorming aan Provinciale Staten voorleggen. Voor wat betreft de Gemeentelijke Structuurvisie wordt uitgegaan van een sectorale aanpassing.

B&W van Goeree-Overflakkee en GS van Zuid-Holland hebben afgesproken hiervoor één gezamenlijk milieueffectrapport (hierna planMER) op te stellen. GS van Zuid-Holland zijn samen met B&W van Goeree-Overflakkee initiatiefnemer in deze procedure. GS van Zuid-Holland zullen in de plan-m.e.r.-procedure optreden als formeel coördinerend initiatiefnemer.

De gemeenteraad van de gemeente Goeree-Overflakkee is bevoegd gezag voor de Gemeentelijke Structuurvisie. Provinciale Staten van Zuid-Holland zijn bevoegd gezag voor de Provinciale Structuurvisie en de Provinciale Verordening Ruimte.

GS van Zuid-Holland en B&W van Goeree-Overflakkee hechten er zeer veel waarde aan dat de besluitvorming rond windenergie zorgvuldig en transparant plaatsvindt. De uitkomsten van het planMER zijn daarbij van groot belang. Voor de reikwijdte en het detailniveau van dit planMER vormt deze notitie het startpunt.

1.2 Plan-m.e.r.-plicht

Conform het Besluit Milieueffectrapportage (Onderdeel D, categorie 22.2) is voor een ruimtelijk plan (zoals structuurvisie en/of bestemmingsplan o.g.v. de Wro) het opstellen van een planMER noodzakelijk indien het plan kaders stelt voor windparken met een gezamenlijk vermogen van meer dan 15 MW en/of een omvang van meer dan 10 windturbines. Het voornemen op Goeree-Overflakkee bedraagt maximaal 260 MW en is daarmee plan-m.e.r.-plichtig.

Goeree-Overflakkee is omringd door Natura 2000 gebieden. Mogelijke significant negatieve effecten van de voorgenomen windturbineparken kunnen niet op voorhand worden uitgesloten. Dit betekent dat conform de Natuurbeschermingswet een zogenaamde passende beoordeling nodig is. De passende beoordeling moet onderdeel uitmaken van het planMER.

1.3 Plan-m.e.r. procedure

Dit startdocument markeert de inhoudelijke start van de plan-m.e.r.-procedure. Het startdocument zal zes weken ter inzage liggen, een periode waarin een ieder in de gelegenheid wordt gesteld zienswijzen in te dienen. Tegelijkertijd zal advies worden gevraagd aan andere betrokken overheidsorganen, de betrokken ontwikkelaars en exploitanten van windenergie verenigd in de Windgroep Goeree-Overflakkee, natuur- en milieuorganisaties en aan de Commissie voor de m.e.r.. Het startdocument zal gezamenlijk met de ontvangen adviezen worden vastgesteld als advies Reikwijdte en Detailniveau voor het op te stellen MER door GS van Zuid-Holland en B&W van Goeree-Overflakkee.

Een stap voor stap uitwerking van de gehele plan-m.e.r. procedure is opgenomen in Bijlage 3.

1.4 Doel planMER

Het doel van deze plan-m.e.r. is om milieu-, natuur en landschappelijke belangen samen met economische en maatschappelijke belangen volwaardig af te wegen ten behoeve van de ruimtelijke besluitvorming.

Conform het Bestuursakkoord en de Samenwerkingsovereenkomst gelden voor het planMER de volgende uitgangspunten:

- Op Goeree-Overflakkee is ruimte voor grootschalige windenergie (maximaal 260 MW), inclusief bestaande opstellingen;
- De ontwikkeling van windenergie is alleen mogelijk in een context van een bredere duurzame ontwikkeling van het eiland;
- Eén ruimtelijke visie met betrekking tot windenergie voor het hele eiland

Het planMER beperkt zich tot het onderzoek om maximaal 260MW in de randzone van Goeree-Overflakkee mogelijk te maken. Provinciale Staten van de provincie Zuid-Holland hebben in de Provinciale Verordening Ruimte de randzone van Goeree-Overflakkee aangewezen als zoekgebied windenergie. Vanuit ruimtelijke kwaliteit achten zij combinaties met grootschalige infrastructuur, grootschalige bedrijvigheid en grootschalige scheidslijnen tussen land en water geschikt voor windenergie in Zuid-Holland. Voor Goeree-Overflakkee wordt de randzone van het eiland (grootschalige scheidslijnen land water) geschikt geacht voor een opgave van 200-300 MW.

Het ministerie van Infrastructuur en Milieu en het ministerie van Economische Zaken hebben een plan-m.e.r.-procedure gevolgd voor de Structuurvisie Windenergie op Land (Ontwerpstructuurvisie en planMER is 28 maart 2013 ter inzage gelegd). Hierin is de randzone van Goeree-Overflakkee opgenomen en beoordeeld op het abstractieniveau van de Structuurvisie Windenergie op Land. Dit oordeel wordt in dit planMER betrokken en uitgewerkt.

Voor het mogelijk maken van maximaal 260 MW is een ruimtelijk kader nodig dat bestaat uit een plaatsingsvisie (de "hoe" vraag) en daarvan afgeleid plaatsingsgebieden (de "waar" vraag). In dit planMER zullen zowel de plaatsingsvisie als de plaatsingsgebieden, alsmede alternatieven voor beide, nader worden onderzocht.

Na de keuzes voor de plaatsingsgebieden op basis van het planMER begint een fase van vergunningaanvragen, vergunningverlening en het verzorgen van de ruimtelijke inpassing voor maximaal 260 MW opgesteld vermogen. Voor de onderbouwing en toetsing daarvan worden onderzoeken uitgevoerd en milieueffectrapportages opgesteld (plan- en projectMER-en) door marktpartijen.

Definities:

- Plaatsingsvisie: ruimtelijke concept voor het hele eiland met randvoorwaarden voor plaatsing van windturbines.
- Plaatsingsgebieden: ruimtelijk afgebakende gebieden waarbinnen, conform de plaatsingsvisie, de ontwikkeling van nieuwe windturbines mogelijk is.
- Open gebied: gebied tussen plaatsingsgebieden waarin geen nieuwe windturbines mogelijk zijn (vides).
- Rendement: energieopbrengst van windturbines.
- Alternatieven: andere mogelijkheden voor plaatsingsvisie (Fase 1 van het planMER) dan wel andere uitwerking van de visie in plaatsingsgebieden (Fase 2 van het planMER).
- Randzone van Goeree-Overflakkee: het zoekgebied windenergie in de randen van Goeree-Overflakkee, zoals opgenomen in de Provinciale Verordening Ruimte (januari 2013) plus de gebieden van het Noordrandproject⁴.

1.5 Zienswijzen

Zienswijzen over de reikwijdte en detailniveau van het planMER zoals verwoord in dit startdocument kunnen vanaf 1 mei tot en met 7 juni 2013 worden ingediend bij:

Provincie Zuid-Holland, t.a.v. C. Smith
Postadres 90602
2509 LP Den Haag

Er zullen drie inloopavonden op Goeree-Overflakkee worden georganiseerd.

⁴ Het Noordrand-project is een beoogde brede gebiedsontwikkeling waarbij windenergie één van de dragers kan zijn, het plangebied is gelegen aan de noordkant van Goeree-Overflakkee tussen Stellendam en Middelharnis.

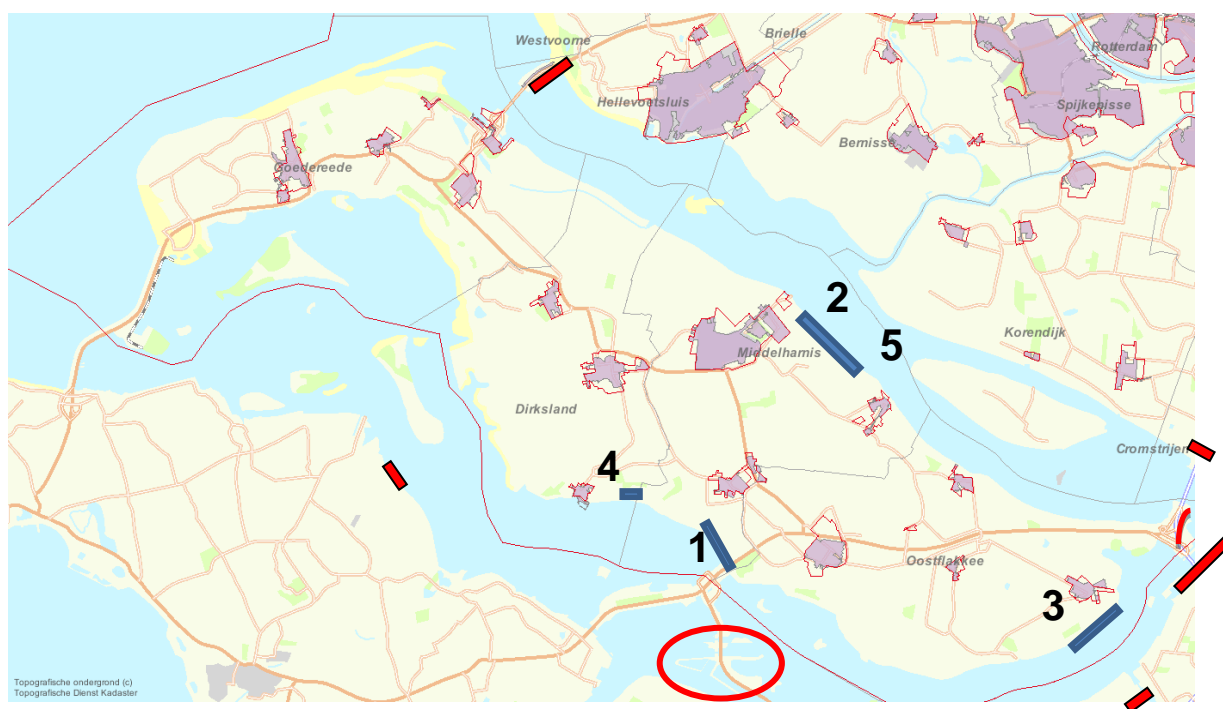
2 Reikwijdte

2.1 Historie windenergie op Goeree-Overflakkee

Momenteel staat er iets meer dan 57MW windenergie aan de rand van Goeree-Overflakkee. De eerste windturbines zijn eind jaren 80 op het eiland gebouwd, sindsdien zijn diverse nieuwe windturbine parken op het eiland gerealiseerd. In tabel staat een overzicht van de huidige parken, naast deze parken zijn er nog enkele solitaire turbines op Goeree-Overflakkee. De grootste daarvan heeft een vermogen van 0,66 MW en staat op het terrein van de rioolwaterzuiveringsinstallatie bij Middelhamnis.

Tabel 1: Overzicht bestaande windturbineparken Goeree-Overflakkee

Naam	Vermogen	Aantal turbines	Jaar
1 Battenoord	4,2 MW	7	1996
2 Van Pallandt	14 MW	7	2003
3 Piet de Wit	21 MW	12	2003
4 Herkingen	8,25 MW	3	2005
5 Martina Cornelia	10 MW	4	2011



Kaart 1: Huidige en beoogde windparken op het eiland (blauw) en om het eiland (rood)

Op korte termijn zullen enkele bestaande turbines worden vervangen door nieuwe turbines. Voor de opschaling van park Battenoord zijn alle besluiten genomen, het bestaande park zal worden vervangen door een viertal moderne turbines die een factor 3 meer energie zullen gaan leveren dan de huidige opgestelde zeven turbines. Op het Hellegatsplein is de ruimtelijke procedure afgerond

voor het oprichten van een viertal moderne windturbines. In beide gevallen is het wachten op het toekennen van subsidie. Als dit is gebeurd zal het opgesteld vermogen op Goeree-Overflakkee doorgroeien naar circa 75 MW.

In de directe omgeving van Goeree-Overflakkee bevinden zich windturbineparken en worden nieuwe plannen ontwikkeld. Deze zijn in rood weergegeven. Op de Krammer sluisen is momenteel een groot windpark in ontwikkeling (autonome ontwikkeling). Deze is eveneens op kaart aangegeven (rode cirkel).

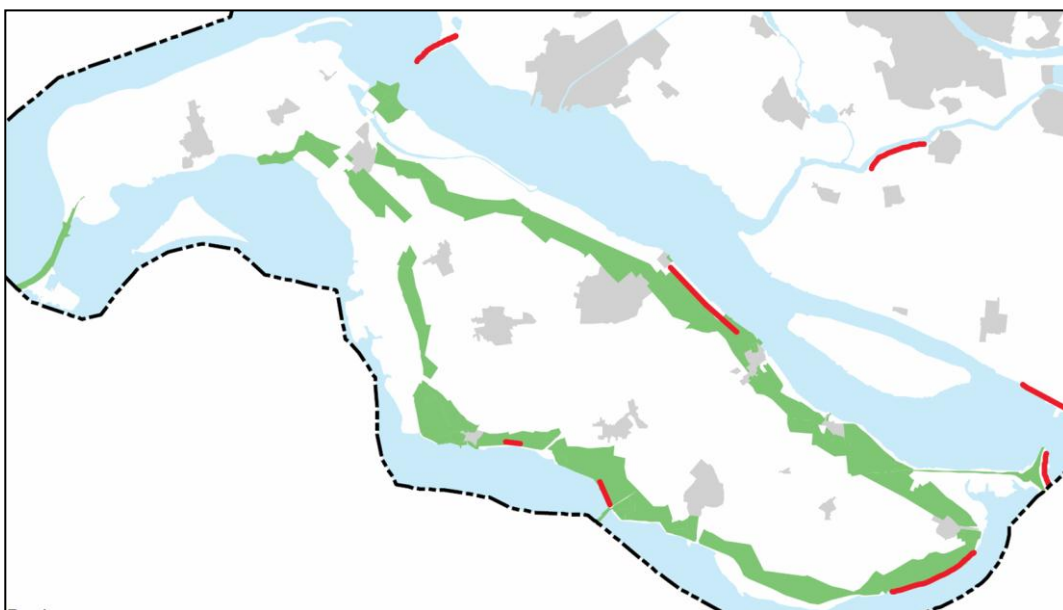
2.2 Huidig beleid

Rijksbeleid

In de Structuurvisie Infrastructuur en Ruimte (SVIR) (ref. 6) is de zuidwestelijke delta aangewezen als een van de gebieden waarin een zeer belangrijk deel van de nationale opgave voor windenergie (6000 MW in 2020) moet worden gerealiseerd. Goeree-Overflakkee is daarbij nadrukkelijk in beeld om een deel van deze opgave te realiseren. In de Structuurvisie Windenergie op Land (SVWOL) zal het Rijk haar ruimtelijke kaders verder uitwerken. De ontwerpstructuurvisie is 28 maart 2013 ter inzage gelegd. In het daarvoor noodzakelijke planMER is de randzone van Goeree-Overflakkee als gebied voor grootschalige windenergie opgenomen en beoordeeld.

Provinciaal beleid

Provinciale Staten van de provincie Zuid-Holland hebben een ambitie van ten minste 720 MW windenergie op land in 2020. In de Provinciale Structuurvisie en de Provinciale Verordening Ruimte (januari 2013, ref. 1) is de randzone van Goeree-Overflakkee aangewezen als zoekgebied voor windenergie met een ambitie van 200-300 MW. De provincies hebben in december 2012 in het IPO Bestuur afgesproken dat de opgave voor de provincie Zuid-Holland inzake het akkoord met het Rijk 730 MW opgesteld vermogen in 2020 bedraagt



Kaart 2: Zoekgebied randzone PSV/PVR 2012

Gemeentelijk beleid

Door de voormalige gemeenten op Goeree-Overflakkee is eind 2011 een gemeenschappelijke Energievisie 2030 vastgesteld (ref.2&3). Hierin is de ambitie opgenomen om in 2030 energieneutraal te zijn. Om dit te realiseren is op het eiland circa 125 MW windenergie noodzakelijk in combinatie met andere vormen van duurzame energie en energiebesparing. De Energievisie beoogt deze ambitie te realiseren op bestaande locaties en enkele locaties uit de toenmalige Nota Wervelender. Voor de gemeente Goeree-Overflakkee zijn de volgende zaken van groot belang:

- inpassing in het landschap;
- gevolgen voor natuur;
- ontwikkeling van lokale economie (toerisme & recreatie);
- lokale participatie -en verdienmogelijkheden;
- alternatieve vormen van energieopwekking;
- draagvlak onder bewoners;
- de energieinfrastructuur op Goeree-Overflakkee.

Markt

Diverse marktpartijen hebben de afgelopen jaren plannen ontwikkeld voor windturbines op Goeree-Overflakkee. Recentelijk (2011) zijn vier windturbines in gebruik genomen in de Martina Cornelia polder. Voor andere locaties bestaan concrete plannen. In de tweede helft van 2012 heeft een 13-tal initiatiefnemers een intentieovereenkomst getekend om zich te verenigen in de Windgroep. In de Windgroep is ruim 300 MW aan nieuwe windinitiatieven vertegenwoordigd. De Windgroep steunt de ambitie om een eilandbreed plan op te stellen dat past binnen de rijks- en provinciale ambities en rekening houdt met milieu, landschap, lokale belangen en tegelijkertijd zoveel mogelijk energie oplevert. De provincie Zuid-Holland en de gemeente Goeree-Overflakkee hebben met het Rijk en de Windgroep een samenwerkingsovereenkomst gesloten, waarin afspraken worden gemaakt over maximaal 260 MW windenergie op Goeree-Overflakkee in 2020. Naast de initiatiefnemers die zich hebben verenigd in de Windgroep zijn er ook nog andere marktpartijen geïnteresseerd in de ontwikkeling van windenergie op Goeree-Overflakkee.

2.3 Het Bestuursakkoord

In het Bestuursakkoord met als titel “Duurzame energie op Goeree-Overflakkee” hebben de vier voormalige eilandgemeenten en de provincie Zuid-Holland afspraken gemaakt over meer dan alleen windenergie. De essentie van het akkoord is erop gericht een balans te vinden tussen enerzijds ruimte maken voor grootschalige windenergie en anderzijds een impuls te geven aan andere projecten gericht op een duurzame economische ontwikkeling van Goeree-Overflakkee (zie kader 1). Het bestuursakkoord is een start van het onderzoekstraject waarin duidelijk dient te worden hoe de afspraken op een goede manier, en binnen de daarvoor geformuleerde uitgangspunten, tot uitvoering kunnen worden gebracht. Het Bestuursakkoord is integraal opgenomen in bijlage 1.

Kader 1: Hoofdpunten uit het Bestuursakkoord⁵

Art. 3.1. Inhoud

1. Partijen maken de realisatie van maximaal 260MW windenergie (opgesteld c.q. vergund vermogen) op Goeree-Overflakkee mogelijk, ruimtelijke verspreid in clusters in speciaal daarvoor aan te wijzen gebieden, verder te noemen de plaatsingsgebieden.
2. Partijen vrijwaren alle andere delen van het eiland van nieuwe windturbines.
3. Partijen stimuleren integrale gebiedsontwikkeling op het eiland Goeree-Overflakkee, waaronder het Noordrandgebied waarin onder meer waterbeheer, natuurontwikkeling, toerisme en recreatie en windenergie(maximaal 50-60MW) in samenhang wordt ontwikkeld.
4. De afspraken zoals genoemd onder het eerste, tweede en derde onderdeel van dit artikel vormen één geheel en zijn niet los van elkaar te zien. Deze afspraken worden uitgewerkt in samenhang met de Energievisie Goeree-Overflakkee 2030 en het Integraal Ruimtelijke Programma (IRP) Goeree-Overflakkee.

Art. 3.2 Proces:

1. Partijen werken de (ruimtelijke) afspraken nader uit in de eerstvolgende actualisaties van respectievelijk de Gemeentelijke Structuurvisie Goeree-Overflakkee, de Provinciale Structuurvisie Zuid-Holland en de Provinciale Verordening Ruimte.

2.4 De Samenwerkingsovereenkomst.

In het bovengenoemde Bestuursakkoord hebben de B&W's van de vier voormalige gemeenten op Goeree-Overflakkee en GS van de provincie Zuid-Holland hun intenties vastgelegd. Vervolgens hebben zij samen met de betrokken marktpartijen, verenigd in de Windgroep, gezamenlijk afspraken vastgelegd in een Samenwerkingsovereenkomst (datum, 2013). Hierin komen de uitgangspunten van het Bestuursakkoord, de ambities van het Rijk en de doelen van de Windgroep samen. De Samenwerkingsovereenkomst is integraal opgenomen in bijlage 2.

Kader 2: Hoofdpunten uit de Samenwerkingsovereenkomst⁶

1 - Het verkennen en vaststellen van plaatsingsgebieden

GS van Zuid-Holland en B&W van Goeree-Overflakkee starten een planMER om geschikte plaatsingsgebieden voor windenergie op land te onderzoeken in de randzone van Goeree-Overflakkee met specifiek aandacht voor leefbaarheid, natuur en landschappelijke kwaliteit. GS van Zuid-Holland zullen optreden als formeel coördinerend initiatiefnemer. Er worden op voorhand geen keuzes uitgesloten.

De uitgangspunten, de criteria, de weging van criteria en de te onderzoeken varianten in de plan m.e.r. worden door GS van Zuid-Holland en B&W van Goeree-Overflakkee in samenspraak met de Rijksoverheid en Windgroep opgesteld.

⁵ Tekst in kader is direct overgenomen uit het Bestuursakkoord (bijlage 1)

⁶ Tekst in kader is direct overgenomen uit de Samenwerkingsovereenkomst (bijlage 2)

2 – Uitwerken plaatsingsgebieden en voorbereiding vergunningverlening

Na de keuzes voor de plaatsingsgebieden op basis van het planMER zal een afweging plaatsvinden ten aanzien van het meest doelmatige vervolproces. Deze afweging heeft betrekking op welk overheidsorgaan als bevoegd gezag zal optreden om de ruimtelijke inpassing (tot bestemmingsplanniveau) en/of de coördinatie van de vergunningaanvragen te organiseren.

Windfonds Goeree-Overflakkee

De Windgroep gaat een Windfonds vormen wat als doel heeft bij te dragen aan de duurzame ontwikkeling van Goeree-Overflakkee. Het Windfonds wordt gevoed vanuit de stroomproductie door wind.

2.5 Van randzone naar plaatsingsgebieden.

Uitgangspunten

Zoals aangegeven in de inleiding is het voor alle partijen van groot belang dat een transparant besluit wordt genomen over de toekomst van windenergie op Goeree-Overflakkee. Het startpunt voor het planMER is de Provinciale Structuurvisie en de Provinciale Verordening Ruimte (januari 2013) waarin de randzone van Goeree-Overflakkee is aangewezen als zoekgebied windenergie. Andere harde uitgangspunten zijn het maximum te plaatsen vermogen van 260 MW en het uitwerken van een samenhangend ruimtelijk concept (plaatsingsvisie) voor het hele eiland. Het abstractieniveau van het planMER moet aansluiten bij het beleidsmatige karakter van de structuurvisies. Het exacte aantal turbines, de dimensionering daarvan, de precieze locaties e.d. zijn pas aan de orde als er concrete initiatieven zijn. Hiervoor zijn aparte besluitvormingstrajecten noodzakelijk (Wabo vergunning/bestemmingsplan) waarvoor op grond van het Besluit-m.e.r. ook nog een m.e.r.-(beoordelings)plicht kan gelden. Het initiatief hiervoor ligt niet bij gemeente of provincie, maar bij geïnteresseerde marktpartijen.

Onderzoeksvragen

1. **Plaatsingsvisie:** Met welke ruimtelijke kaders is de windenergieopgave (maximaal 260MW) in de randzone realiseerbaar? Welke randvoorwaarden zijn er aan deze ruimtelijke alternatieven gekoppeld? Welk alternatief heeft de voorkeur?
2. **Plaatsingsgebieden:** Wat betekent het voorkeursalternatief, dat uit de m.e.r. voortvloeit, met bijbehorende randvoorwaarden (resultaten eerste onderzoeksvraag) voor de verdere onderverdeling van de randzone in plaatsingsgebieden en open gebieden (vides) tussen/naast de windparken?

2.6 Fase 1: Uitwerking plaatsingsvisie

Windturbines hebben een impact op het landschap van Goeree-Overflakkee. Vanwege hun aantal en dimensie zal vooraf goed over de landschappelijke gevolgen nagedacht moeten worden. Voorafgaand aan deze m.e.r. procedure zijn door de provincie de landschappelijke mogelijkheden voor het plaatsen van 200-300 MW windenergie in de randzone van het eiland onderzocht (ref. 5). Een groot aantal verschillende plaatsingsconcepten (onder andere enkele lijnen, dubbele lijnen, clusters bij poorten (aanlanding dammen) en één groot cluster) is landschappelijk onderzocht. Een

vergelijkbare landschappelijke studie is uitgevoerd om de impact van de gemeentelijke energievisie te onderzoeken (ref. 4). Ook in deze studie zijn theoretische modellen beschreven en onderzocht. De resultaten van beide studies zullen bij het opstellen van het planMER gebruikt worden. Onder meer op basis van deze studies is bestuurlijk de voorkeur uitgesproken voor de plaatsingsvisie die ook in het Bestuursakkoord 'Duurzame energie op Goeree-Overflakkee' is opgenomen. In het planMER zal deze ruimtelijke visie, en alternatieven daarvoor, worden getoetst aan milieu-, water-, natuur-, economische-, leefomgevings- en landschapscriteria (zie verder hoofdstuk 3). Dit zal leiden tot een gewogen ruimtelijke visie die uiteindelijk het kader geeft voor het aanwijzen van plaatsingsgebieden.

Voorgenomen plaatsingsvisie uit het Bestuursakkoord:

1. Plaatsing van windturbines in een aantal, ruimtelijk van elkaar gescheiden clusters in de randzone van Goeree-Overflakkee (de plaatsingsgebieden). Voor het totaal aan plaatsingsgebieden wordt één landschappelijk ontwerp gemaakt.
2. De windturbines binnen een plaatsingsgebied vormen één landschappelijk ontwerp, dat wil zeggen dat in principe binnen een plaatsingsgebied ruimte is voor één formaat windturbine (ashoogte en rotordiameter) en de turbines bij voorkeur worden geplaatst in dubbele lijnopstellingen of clusters. Bij het gefaseerd realiseren van windturbines in een plaatsingsgebied wordt vooraf een integraal landschappelijk ontwerp voor het hele plaatsingsgebied gevraagd.
3. Bij de opstelling van windturbines binnen een plaatsingsgebied wordt gestreefd naar een zo hoog mogelijke energieopbrengst, waarbij het vermogen van de individuele turbines minimaal 3MW bedraagt;
4. De plaatsingsgebieden in de randzone van het eiland worden gescheiden door vides, waarbij de verhouding (lengte) minimaal 1 : 1 bedraagt (ordegrootte);

Alternatieve plaatsingsvisies

Vragen voor de 1^e fase van het planMER zijn o.a.:

- Leiden andere plaatsingsvisies tot minder gevolgen voor natuur, leefmilieu of landschap? Leiden andere plaatsingsvisies tot betere energieopbrengsten? Denk daarbij aan:
 - Enkele lijnopstelling, cluster bij poorten (dammen) of een groot windpark?
 - Concentratie aan noordzijde (Haringvliet) of aan zuidzijde (Grevelingen en Volkerak)?
 - Een beperkt aantal grote clusters of juist meer kleinere clusters?
 - Verhouding tussen clusters en open gebieden (groter of kleiner)
- De plaatsingsvisie gaat uit van plaatsing in de randzone van Goeree-Overflakkee (kaart 2). Kan plaatsing (net) buiten deze randzone effecten op natuur, landschap of leefmilieu verkleinen? Denk daarbij aan:
 - Verbreding van de randzone landinwaarts? Zo ja, onder welke randvoorwaarden?
 - Plaatsing van turbines op dammen en dijken? Zo ja, onder welke randvoorwaarden?
 - Plaatsing van turbines (2^e lijn) in het water? Zo ja, onder welke randvoorwaarden?
 - Variaties in marges in turbineformaten? Zo ja, onder welke voorwaarden?

Afweging van plaatsingsvisies

- Wat zijn de consequenties van voorgenomen en de alternatieve plaatsingsvisies voor
 - Natuur, landschap en leefmilieu
 - Energieopbrengst

2.7 Fase 2: Onderbouwing plaatsingsgebieden

Fase 1 leidt tot een keuze voor een ruimtelijke plaatsingsvisie met randvoorwaarden voor de realisatie van windenergie op Goeree-Overflakkee. De uitwerking hiervan leidt tot een groot aantal theoretisch mogelijke plaatsingsgebieden. De keuze voor de uiteindelijke omvang en situering van de plaatsingsgebieden moet een transparant en logisch trechteringsproces zijn, van grof naar fijn. Fase 2 van het planMER moet daar invulling aan geven. In het onderzoek worden vier stappen onderscheiden.

Stap 1 richt zich op harde en zachte randvoorwaarden voor plaatsing van windturbines. Het betreft zowel ruimtelijke randvoorwaarden (beperkingen door radar, straalpaden, laagvliegroutes, afstand tot buisleidingen en hoogspanningsleidingen), waterstaatkundige randvoorwaarden (stabiliteit dammen en dijken), energetische randvoorwaarden (windsterkte, netwerken) als randvoorwaarden vanuit de bescherming van de leefkwaliteit (afstand tot woningen i.v.m. geluid, slagschaduw en veiligheid), natuur (Natura 2000, EHS, vogeltrekroutes, e.d.) en landschap (invloed openheid, zichtlijnen e.d.).

Stap 2 vertaalt de harde en zachte randvoorwaarden naar mogelijke combinaties van clusters die voldoen aan de uitgangspunten van de plaatsingsvisie. In theorie zijn verscheidene keuzecombinaties van clusters mogelijk.

Stap 3 optimaliseert deze mogelijkheden en gaat specifiek in op de kansen en beperkingen per cluster en mitigerende maatregelen die (mogelijke) negatieve effecten kunnen afzwakken en of opheffen.

Stap 4 trekt ten slotte conclusies ten aanzien van de milieu, natuur en landschappelijke randvoorwaarden voor de verschillende mogelijke plaatsingsgebieden. Dit ruimtelijk kader zal met relevante milieu- en natuur informatie een plaats krijgen bij de keuzes voor plaatsingsgebieden windenergie op Goeree-Overflakkee. Deze keuzes worden verwerkt in de Provinciale en Gemeentelijke Structuurvisie.

Onderzoek naar mogelijke plaatsingsgebieden

Vragen voor de 2^e fase zijn o.a.:

- Gelet op de plaatsingsvisie uit Fase 1: welke beperkingen (hard en zacht) gelden voor windenergie in het onderzoeksgebied? Wat zijn de consequenties van deze beperkingen voor de mogelijke plaatsingsgebieden (aantal, energetisch rendement, omvang en situering)?
- Is de opgave (maximaal 260 MW) redelijkerwijs mogelijk in de plaatsingsgebieden? Welke omvang moeten deze gebieden hebben om de opgave te accommoderen?

- Welke combinaties van plaatsingsgebieden (alternatieven) zijn mogelijk om de opgave te realiseren?
- Welke combinaties van plaatsingsgebieden zijn realistisch? Welke randvoorwaarden gelden voor de vervolgbesluitvorming, vanuit natuur, vanuit energetisch rendement, vanuit landschap, vanuit leefmilieu?
- Is de opgave redelijkerwijs mogelijk in de plaatsingsgebieden uit het Bestuursakkoord 'Duurzame Energie op Goeree-Overflakkee'? Welke omvang moeten deze gebieden hebben om de opgave te accommoderen?



Kaart 3: plaatsingsgebieden Bestuursakkoord 'Duurzame Energie op Goeree-Overflakkee

Initiatief in context van (autonome) ontwikkeling

Goeree-Overflakkee is weliswaar een eiland maar de ruimtelijke ontwikkeling op het eiland, en zeker die van windenergie, kan niet los worden gezien van ontwikkelingen op de dammen, sluzen en overzijde van Haringvliet, Grevelingen en Krammer-Volkerak.

Vragen voor het planMER zijn o.a.:

- In hoeverre is er synergie met andere (toekomstige) ontwikkelingen op Goeree-Overflakkee of in hoeverre beïnvloedt de windenergieopgave deze ontwikkelingen?
- Wat is de ruimtelijke interferentie tussen de voorgenomen plaatsingsvisie en plaatsingsgebieden en andere (windenergie) projecten in de regio? Langs de noordelijke kant van het Haringvliet, noordwest Brabant en Zeeland (met name de Krammersluizen).

3 Detailniveau

De uiteindelijke plaatsingsgebieden voor windenergie op Goeree-Overflakkee worden door Provinciale Staten van Zuid-Holland en de gemeenteraad van Goeree-Overflakkee opgenomen in de Provinciale en Gemeentelijke Structuurvisie. In deze structuurvisies worden de kaders (vaststellen plaatsingsvisie en plaatsingsgebieden voor windenergie op Goeree-Overflakkee) en randvoorwaarden (harde en zachte aandachtspunten voor vervolgbesluiten vergunning en/of bestemmingsplan) vastgelegd voor de gewenste ruimtelijke ontwikkelingen op Goeree-Overflakkee en gemotiveerd. Het detailniveau van het planMER zal aansluiten op detailniveau van de structuurvisies. Dat wil zeggen afwegingen op hoofdlijnen waar mogelijk en afwegingen op detailniveau waar noodzakelijk.

Er wordt onderscheid gemaakt in toetsing op doelbereik en toetsing aan normen en randvoorwaarden op gebied van natuur, landschap en leefmilieu. Beoordelingen zullen plaatsvinden op basis van semi-kwantitatieve berekeningen (orde grootte), bestaande richtlijnen, praktijkervaring en expert judgement.

Doelbereik

Voor het vervolg is het van groot belang dat de aan te wijzen plaatsingsgebieden realistisch zijn. Dat wil zeggen dat er geen grote, onoverkomelijke belemmeringen mogen zijn die een realistische en economisch gezonde ontwikkeling van windturbines in de weg staan. De gebieden moeten voldoende robuust zijn om het gewenste vermogen (maximaal 260 MW, waarbij gestreefd wordt naar turbines van minimaal 3MW) te realiseren. Inzicht in de potentiële energieopbrengst is daarbij noodzakelijk.

Tabel 2: Toetsingskader doelbereik

Aspect	Criterium
Robuustheid	Realiseerbaar vermogen (MW) Energieopbrengst (MWh) Economische haalbaarheid
Ruimtelijke randvoorwaarden	Radar, straalpaden, laagvliegroues Bebouwingscontouren en vrijliggende woningen Natura 2000, EHS en gebieden die als belangrijke habitat dienen voor beschermde soorten Waterkeringen (dijken en dammen)

Milieueffectbeoordelingen

Zowel de plaatsingsvisie als de plaatsingsgebieden (situering en omvang) inclusief varianten en alternatieven zullen worden getoetst aan criteria op gebied van natuur, leefmilieu (hinder) en

landschap. De passende beoordeling (toets aan instandhoudingsdoelstellingen Natura 2000) zal een aparte plek in het planMER krijgen.

Tabel 3: Toetsingskader planMER

Aspect	Criterium
Natuur	Effecten op Natura 2000 Effecten op EHS Effecten voor Beschermden soorten
Leefmilieu (hinder)	Geluidhinder (inclusief laagfrequent geluid) Slagschaduw Externe veiligheid Zichtbaarheid waaronder licht Ruimtebeslag Afstand tot woningen Aantal woningen binnen een vastgestelde afstand
Landschap	Aansluiting bij landschapskwaliteit en structuur Compactheid windpark & openheid Effect op belevingswaarde Beschermden landschappen / dorpsgezichten Herkenbaarheid van de opstelling Cultuurhistorie en archeologie

4 Hoe verder

Dit door GS van de provincie Zuid-Holland en B&W van de gemeente Goeree-Overflakkee vastgestelde startdocument planMER wordt zes weken ter visie gelegd. Het startdocument vormt de basis voor de raadpleging van de betrokken bestuursorganen over de reikwijdte en detailniveau van het op te stellen planMER. Tijdens de ter visie legging is het voor een ieder mogelijk zienswijzen in te dienen. De Commissie voor de milieueffectrapportage zal gevraagd worden advies uit te brengen over de reikwijdte en het detailniveau van het planMER. Mede op basis van de ingewonnen adviezen en de ingebrachte zienswijzen zal de Reikwijdte en het Detailniveau voor het op te stellen planMER definitief worden vastgesteld. Het planMER zal de basis vormen voor besluitvorming door Provinciale Staten en de gemeenteraad over de plaatsingsgebieden windenergie op Goeree-Overflakkee in de Provinciale Structuurvisie, de Provinciale Verordening Ruimte en de Gemeentelijke Structuurvisie. Het planMER zal t.z.t. ter inzage worden gelegd. Hierna nemen GS van Zuid-Holland en B&W van Goeree-Overflakkee bij een herziening van de structuurvisies een standpunt in over plaatsingsgebieden voor windenergie op Goeree-Overflakkee en leggen dit voor aan respectievelijk Provinciale Staten en de gemeenteraad. Naar verwachting zullen GS van Zuid-Holland de keuzes voor de plaatsingsgebieden met de integrale herziening van de Provinciale Structuurvisie ter besluitvorming aan Provinciale Staten voorleggen. Voor wat betreft de Gemeentelijke Structuurvisie wordt uitgegaan van een sectorale aanpassing. Hierna zal het vervolgproces ingezet worden, namelijk het opstellen van de bestemmingsplannen binnen de plaatsingsgebieden en de aanvraag van de benodigde vergunningen.

Het bevoegde gezag (Provinciale Staten van Zuid-Holland en gemeenteraad Goeree-Overflakkee) nemen een definitief besluit. Voorafgaand hieraan is het mogelijk zienswijzen in te dienen op het planMER en op de herziening van de structuurvisies (zie ook bijlage 2).

5 Referenties

1. Actualisering Provinciale Structuurvisie en Provinciale Verordening Ruimte 2012, Provincie Zuid-Holland, 2013.
2. Energievisie Goeree-Overflakkee 2030, Builddesk, 2010,
3. Beleidsvisie Energieneutraal Goeree-Overflakkee 2030, ISGO, juli 2011
4. Goeree-Overflakkee, duurzame energie in het landschap, H+N+S Landschapsarchitecten, 2012
5. Windenergie Goeree-Overflakkee, VISTA landschapsarchitectuur en stedenbouw, 2012
6. Structuurvisie Infrastructuur en Ruimte, 2012
7. Regionale structuurvisie Goeree-Overflakkee; Vitaal belevingseiland in de Delta, 2011
8. (Ontwerp)Structuurvisie Wind op land, Ministerie van I&M, maart 2013

Bijlage 1: Bestuursakkoord Duurzame energie op Goeree-Overflakkee

Duurzame energie op Goeree-Overflakkee

Ondergetekenden:

1. De gemeente Dirksland, te dezen rechtsgeldig vertegenwoordigd door de heer Piet Koningswoud, wethouder, krachtens het machtigingsbesluit van het college van burgemeester en wethouders d.d. 30 oktober 2012, handelend ter uitvoering van genoemd besluit, hierna te noemen: **“de Gemeente Dirksland”**

en,

2. De gemeente Goedereede, te dezen rechtsgeldig vertegenwoordigd door de heer F. Tollenaar, wethouder, krachtens het machtigingsbesluit van het college van burgemeester en wethouders d.d. 30 oktober 2012, handelend ter uitvoering van genoemd besluit, hierna te noemen: **“de Gemeente Goedereede”**

en,

3. De gemeente Middelharnis, te dezen rechtsgeldig vertegenwoordigd door de heer Ph. van den Berg, wethouder, krachtens het machtigingsbesluit van het college van burgemeester en wethouders d.d. 30 oktober 2012, handelend ter uitvoering van genoemd besluit, hierna te noemen: **“de Gemeente Middelharnis”**

en,

4. De gemeente Oostflakkee, te dezen rechtsgeldig vertegenwoordigd door de heer D. van Puffelen, wethouder, krachtens het machtigingsbesluit van het college van burgemeester en wethouders d.d., handelend ter uitvoering van genoemd besluit, hierna te noemen: **“de Gemeente Oostflakkee”**

en,

5. De provincie Zuid-Holland, te dezen rechtsgeldig vertegenwoordigd door de heer G. Veldhuijzen, de gedeputeerde, hiertoe gemachtigd door de Commissaris van de Koningin in de provincie Zuid- Holland op d.d 30 oktober 2012, hierna te noemen: **“de provincie”**;

Alle gemeenten gezamenlijk te noemen: **“Goeree-Overflakkee”**, en

Allen gezamenlijk te noemen : **“Partijen”**:

Overwegende dat:

- Partijen streven naar een duurzaam toekomstperspectief voor Goeree-Overflakkee, waarbij regionale ruimtelijke ontwikkeling, sociaal economische ontwikkeling en energietransitie hand in hand gaan;
- Partijen streven naar een toekomstperspectief waarbij Goeree-Overflakkee bijdraagt aan de provinciale en de landelijke (energie) ambities en de Provincie bijdraagt aan de regionale ambities;
- De ambities van partijen verwoord in :
 - De **Regionale Structuurvisie Goeree-Overflakkee** en de beleidsvisie **Ergieneutraal Goeree-Overflakkee 2030**: ambities voor een energie neutraal eiland in 2030 met een windenergieopgave van circa 125 MW in combinatie met andere vormen van duurzame energie en energiebesparing;
 - De **Provinciale Structuurvisie Zuid-Holland** en meer specifiek **Nota Wervelender**: met een windenergie opgave van 200-300 MW in 2020 in randzone van Goeree-Overflakkee;
- In lijn met de ambities van het Rijk verwoord in:
 - De **Structuurvisie Infrastructuur en Ruimte** en de daarin aangekondigde structuurvisie **Wind op land** (in ontwikkeling).

Komen het volgende overeen:

Artikel 1. Definities:

1. Plaatsingsgebieden: ruimtelijk afgebakende gebieden waarbinnen de ontwikkeling van nieuwe windturbines mogelijk is.
2. Vrijwaringsgebied: gebied waarbinnen geen nieuwe windturbines mogelijk zijn.
3. Plaatsingsvisie: visie met randvoorwaarden waarbinnen de ontwikkeling van windturbines in plaatsingsgebied mogelijk is.
4. Windenergieopgave: bestuurlijke gewenste hoeveelheid op te wekken windenergie, veelal uitgedrukt in geplaatst vermogen in megawatt , hierna te noemen MW.
5. Windturbines: turbines geschikt voor commerciële en/of grootschalige opwekking van elektriciteit uit wind. Kleine windturbines (< 30 kW), alleen geschikt voor particulier gebruik, vallen buiten dit akkoord.

Artikel 2. Doel

1. Partijen werken samen aan een duurzame ontwikkeling van het eiland Goeree-Overflakkee, waarin nationale, provinciale en regionale ambities worden gerealiseerd onder regie van Goeree-Overflakkee.

- Partijen werken samen in de ontwikkeling van het eiland Goeree-Overflakkee tot producent van duurzame energie. Hierbij zal de realisatie van de provinciale en landelijke windenergieopgave samen en gelijktijdig plaatsvinden met de uitvoering van de beleidsvisie Energieneutraal Goeree-Overflakkee 2030 en (de voorbereiding van) een integrale gebiedsontwikkeling op het eiland, met als uiteindelijk doel een versterking van de sociaaleconomische structuur van Goeree-Overflakkee. Onder deze gebiedsontwikkeling valt de ontwikkeling in de Noordrand.

Artikel 3. Hoofdlijnen

Art. 3.1 Inhoud:

- Partijen maken de realisatie van maximaal 260MW windenergie (opgesteld c.q. vergund vermogen) op Goeree-Overflakkee mogelijk, ruimtelijke verspreid in clusters in speciaal daarvoor aan te wijzen gebieden, verder te noemen de plaatsingsgebieden (zie kaart bij artikel 4.3)
- Partijen vrijwaren alle andere delen van het eiland van nieuwe windturbines.
- Partijen stimuleren integrale gebiedsontwikkeling op het eiland Goeree-Overflakkee, waaronder het Noordrandgebied waarin onder meer waterbeheer, natuurontwikkeling, toerisme en recreatie en windenergie (maximaal 50-60MW) in samenhang worden ontwikkeld⁷.
- De afspraken zoals genoemd onder het eerste, tweede en derde onderdeel van dit artikel vormen één geheel en zijn niet los van elkaar te zien. Deze afspraken worden uitgewerkt in samenhang met de Energievisie Goeree-Overflakkee 2030 en het Integraal Ruimtelijke Programma (IRP) Goeree-Overflakkee.

Art. 3.2 Proces:

- Partijen werken de (ruimtelijke) afspraken nader uit in de eerstvolgende actualisaties van respectievelijk de Regionale⁸ Structuurvisie Goeree-Overflakkee, de Provinciale Structuurvisie Zuid-Holland en de Provinciale Verordening Ruimte.
- Partijen hebben gedurende de looptijd van het akkoord periodiek overleg over de voortgang en evaluatie van het proces
- Partijen dragen zorg voor het opbouwen van een solide organisatie voor de uitvoering van de afspraken uit dit akkoord.
- Partijen spannen zich in om de afspraken uit te werken in samenwerking met marktpartijen en in overleg met andere belanghebbenden, waaronder de bewoners van Goeree-Overflakkee.

⁷ Voor deze ontwikkeling zal mogelijk een intentieverklaring Noordrand worden gesloten door onder andere de provincie Zuid-Holland, de gemeenten Middelharnis, Dirksland en Goedereede. Genoemde 50–60 MW maken onderdeel uit van de maximale vermogen windenergie van 260MW.

⁸ Of gemeentelijke Structuurvisie na fusie van vier eilandgemeenten per 1 januari 2013

6. Partijen spannen zich gezamenlijk in om externe financiering (rijk, EU, markt) te organiseren voor de uitwerking en uitvoering van projecten in het verlengde van dit akkoord.

Art. 3.3 Onderzoeken:

1. Partijen spreken af de afspraken uit dit akkoord gezamenlijk uit te werken. De reikwijdte en het detailniveau van de hiervoor noodzakelijke onderzoeken krijgt vorm in samenspraak met alle belanghebbenden.
2. Het betreft :
 - a. een plan-m.e.r. waarin de ruimtelijke afspraken worden getoetst op hun effecten op onder andere leefbaarheid, natuur en landschap.
 - b. een verkenning en uitwerking van de mogelijkheden voor financiële participatie door betrokken overheden, bedrijven en bewoners, gericht op de duurzame ontwikkeling en verbetering van de leefkwaliteit op Goeree-Overflakkee,
 - c. een uitwerking van het projectenprogramma voortkomend uit de Energievisie Energieneutraal Goeree-Overflakkee 2030, in samenhang met nationale en provinciale en lokale initiatieven.
 - d. een onderzoek naar de maatschappelijke en economische effecten van zowel de windopgave als de daarmee in samenhang afgesproken projecten, waaronder in ieder geval het projectenprogramma Energievisie en de Noordrandontwikkeling.
3. De kosten van genoemde onderzoeken worden 50/50 verdeeld tussen de provincie Zuid-Holland en Goeree-Overflakkee

Art. 3.4 Communicatie:

1. Partijen dragen gezamenlijk de verantwoordelijkheid voor de communicatie met alle betrokkenen op het eiland Goeree-Overflakkee. Hiertoe wordt een gezamenlijk communicatieplan opgesteld.

Artikel 4. Ruimtelijk kader voor windenergie

Art. 4.1 Plaatsingsgebieden (locaties en vermogens)

Partijen spreken het volgende af:

1. Nieuw windenergieprojecten zijn te onderscheiden in opschaling van bestaande windturbines en oprichten van nieuwe windturbines. Dit kader geldt voor beide.
2. Partijen maken onderscheid in voorgenomen plaatsingsgebieden, voorgenomen vrijwaringsgebied en bestaande windturbines. De voorgestelde plaatsingsgebieden en bestaande windturbines buiten de

plaatsingsgebieden zijn indicatief weergegeven op de kaart uit artikel 4.3. Het overige gebied is vrijwaringsgebied.

- a. Voor nieuwe windenergieprojecten komen vijf plaatsingsgebieden in aanmerking.
 - i. Plaatsingsgebied A (*Noordoost Flakkee, aanlanding Hellegatsdam*)
 - ii. Plaatsingsgebied B (*oostelijk van Middelharnis, inclusief bestaande opstellingen Martina Cornelia en van Pallandt*)
 - iii. Plaatsingsgebied C (*Noordrand, Zuiderdieppolders e.o.*)
 - iv. Plaatsingsgebied D (*aanlanding Grevelingendam e.o., inclusief bestaande opstelling Battenoord*)
 - v. Plaatsingsgebied E (*Hellegatsplein*)
 - b. De exacte *omvang* en *situering* van de plaatsingsgebieden is onderwerp van studie (plan-m.e.r.).
 - c. De overige delen van Goeree-Overflakkee zijn niet beschikbaar voor **nieuwe** windenergie opstellingen (vrijwaringsgebied).
 - d. Over de toekomst van **bestaande** windturbines in vrijwaringsgebied zullen na afloop van de levensduur maatwerkafspraken worden gemaakt.
 - e. Ontwikkeling van windenergie in plaatsingsgebied C (Noordrand, Zuiderdieppolders) is alleen mogelijk als onderdeel van een integrale gebiedsontwikkeling in dit gebied.
3. In totaal is op Goeree-Overflakkee ruimte voor maximaal 260 MW windenergie in 2020 (opgesteld c.q. vergund vermogen), waarvan 50-60MW afhankelijk is van de ontwikkelingen in het Noordrandgebied.

Art. 4.2 Plaatsingsvisie

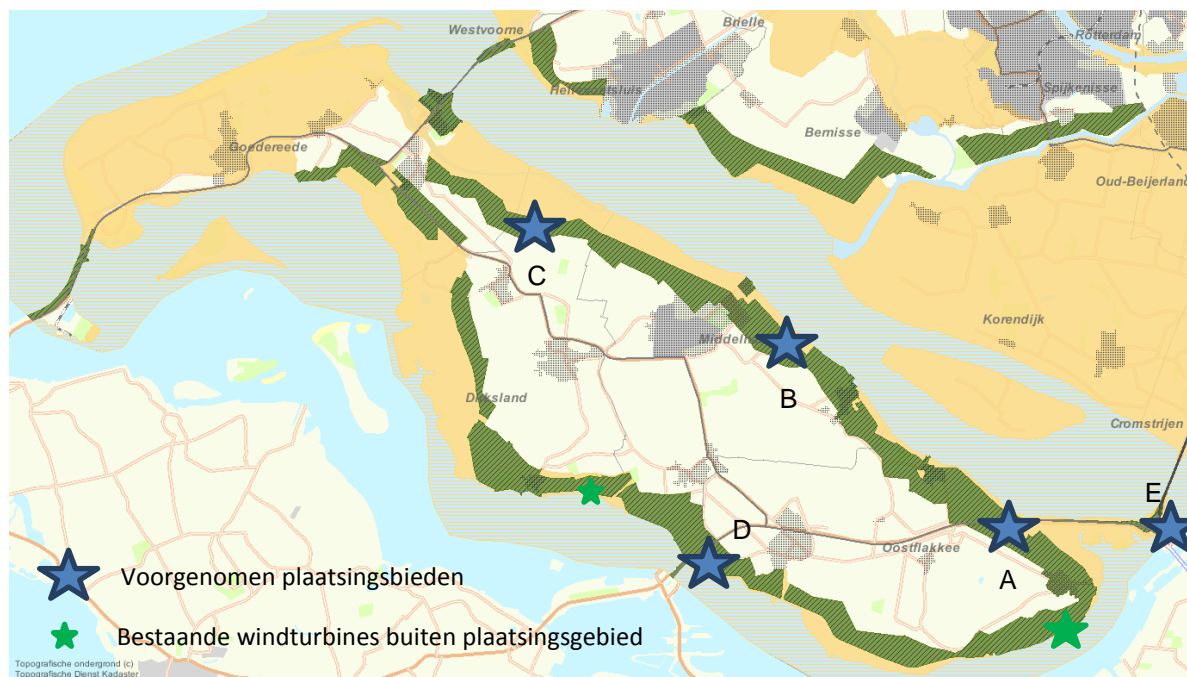
Partijen spreken het volgende met elkaar af.

5. De windturbines binnen een plaatsingsgebied vormen één landschappelijk ontwerp, dat wil zeggen dat in principe binnen een plaatsingsgebied ruimte is voor één formaat windturbine (ashoogte en rotordiameter) en de turbines bij voorkeur worden geplaatst in dubbele lijnopstellingen⁹. Bij het gefaseerd realiseren van windturbines in een plaatsingsgebied wordt vooraf een integraal landschappelijk ontwerp voor het hele plaatsingsgebied gevraagd.
6. Bij de opstelling van windturbines binnen een plaatsingsgebied wordt gestreefd naar een zo hoog mogelijk energieopbrengst, waarbij het vermogen van de individuele turbines minimaal 3MW bedraagt;
7. De plaatsingsgebieden in de randzone van het eiland worden gescheiden door vrijwaringsgebieden, waarbij de verhouding (lengte) minimaal 1 : 1 bedraagt (ordegrootte);

⁹ Dubbele lijnopstellingen of clusters zijn nodig om de totale ambitie te realiseren binnen de plaatsingsgebieden.

8. De opstellingen van de windturbines moeten passen binnen de geldende wet- en regelgeving en de randvoorwaarden voor milieu-, landschap en natuur, zoals die uit het nog op te stellen plan-m.e.r. en project m.e.r. naar voren komen;

Art. 4.3 Kaart voorgenomen plaatsingsgebieden



Achtergrond: Randzone (donkergroen) zoals die is vastgesteld in de Nota Wervelender (2011)

Art. 4.4 Verankering in beleid

Partijen spreken het volgende af:

1. De plaatsingsgebieden en vrijwaringsgebieden worden voorgedragen voor vastlegging in Regionale Structuurvisie Goeree-Overflakkee¹⁰ en de Provinciale Structuurvisie en de Provinciale Verordening Ruimte.
2. Totdat de besluitvorming heeft plaatsgevonden over opname van de plaatsingsgebieden en de vrijwaringsgebieden in de in onderdeel 1 van dit artikel genoemde ruimtelijke structuurvisies, zullen partijen geen aanvragen voor plaatsing van nieuwe windturbines in behandeling nemen.
3. De afspraken uit dit akkoord vormen de basis voor nadere uitwerkingen in de vorm van één of meer duurzaamheidsakkoorden (Green Deals of vergelijkbaar) bij voorkeur samen met het Rijk, betrokken marktpartijen en anderen stakeholders.

Artikel 5. Overig

¹⁰ Of gemeentelijke Structuurvisie na fusie van vier eilandgemeenten per 1 januari 2013

Art. 5.1 Wijzigingen

1. Wijzigingen van of aanvullingen op deze afspraken zullen tussen partijen alleen gelden indien zij in schriftelijke, door alle partijen ondertekende vorm aan deze overeenkomst worden gehecht.

Art. 5.2 Geschillenregeling

1. Op onderhavig convenant is het Nederlands recht van toepassing.
2. Ingeval geschillen ontstaan tussen Partijen zullen Partijen middels overleg tot een oplossing trachten te komen. Een geschil is aanwezig, indien één van de Partijen dat schriftelijk en gemotiveerd mededeelt aan alle andere Partijen.

Artikel 5.3 Inwerkingtreding en werkingsduur

1. Deze overeenkomst treedt in werking met ingang van de dag na ondertekening door partijen en eindigt op het tijdstip dat partijen constateren dat de gemaakte afspraken volledig zijn nagekomen.
2. De beëindiging van deze overeenkomst respectievelijk een eventuele verlenging van de overeenkomst wordt schriftelijk vastgelegd.

Ondertekening:

De gemeente Goedereede:

De heer F. Tollenaar

De gemeente Dirksland:

De heer P. Koningswoud

De gemeente Middelharnis:

De heer Ph. van den Berg

De gemeente Oostflakkee

De heer D. van Puffelen

De provincie Zuid-Holland

De heer G. Veldhuijzen

Getekend op 2012

Bijlage 2: Samenwerkingsovereenkomst Wind Werkt voor Goeree-Overflakkee

Wind Werkt voor Goeree-Overflakkee

Samenwerkingsovereenkomst

Partijen:

1. Gedeputeerde Staten van de provincie Zuid-Holland, handelend als bestuursorgaan, namens deze de gedeputeerde voor Economie, Ruimte en Duurzame energie de heer G. Veldhuijzen, hierna te noemen: GS van Zuid-Holland;
2. Het college van burgemeester en wethouders van de gemeente Goeree-Overflakkee, handelend als bestuursorgaan, namens deze wethouder dhr. F. Tollenaar, hierna te noemen: B&W van Goeree-Overflakkee;
3. Coöperatie Windgroep Goeree-Overflakkee, namens deze Arjan van den Tol, handelend als voorzitter, hierna te noemen: Windgroep.

Hierna samen te noemen: Partijen.

Definities

Clusters: Diverse opstellingsconcepten van windturbines, waaronder enkele en dubbele lijnopstellingen.

Vides: Open gebieden, gevrijwaard van windturbines

Doel van deze samenwerking is:

Het realiseren van maximaal 260 megawatt (MW) in 2020 aan opgesteld vermogen aan windturbines op Goeree-Overflakkee.

Overwegingen:

1. Het Kabinet Rutte II heeft in het regeerakkoord een ambitie voor een aandeel van duurzame energie van 16% in 2020 geformuleerd, waarbij een belangrijk deel afkomstig zal zijn uit windenergie op land.
2. De ruimtelijke kaders voor grootschalige windenergie zijn op hoofdlijnen vastgelegd in de Structuurvisie Infrastructuur en Ruimte (2012) en zullen in detail

worden uitgewerkt in de Structuurvisie Wind op Land die thans in ontwerp ter visie ligt.

3. Op 31 januari 2013 zijn door de Minister van Infrastructuur en Milieu en de Minister van Economische Zaken afspraken gemaakt met het Interprovinciaal Overleg(IPO) waarbij de provincies ruimte garanderen voor 6.000 MW wind op land, te realiseren voor 2020.

4. Provinciale Staten van de provincie Zuid-Holland hebben een ambitie van tenminste 720 MW windenergie op land in 2020. In de Provinciale Structuurvisie en de Provinciale Verordening Ruimte (januari 2013) is de randzone van Goeree-Overflakkee aangewezen als zoekgebied windenergie met een ambitie van 200-300 MW. De provincies hebben in december 2012 in het IPO Bestuur afgesproken dat de opgave voor de provincie Zuid-Holland inzake het akkoord met het Rijk 730 MW opgesteld vermogen in 2020 bedraagt. GS van Zuid-Holland hebben op 29 januari 2013 met het akkoord ingestemd.

5. De Gemeente heeft de ambitie om in 2030 energieneutraal te zijn, deze ambitie is vastgelegd in de beleidsvisie Energieneutraal Goeree-Overflakkee 2030 die is vastgesteld in december 2011. In deze beleidsvisie is voorzien in een windenergieopgave van 125 MW in combinatie met andere vormen van duurzame energie en energiebesparing.

6. In het op 19 december 2012 ondertekende bestuursakkoord "*Duurzame Energie op Goeree-Overflakkee*" tussen de colleges van de voormalige gemeenten van Goeree-Overflakkee en GS van Zuid-Holland zijn o.m. afspraken gemaakt over het ruimtelijk mogelijk maken van maximaal 260 MW windenergie in 2020.

7. De Windgroep is een samenwerkingsverband van initiatiefnemers van windlocaties op het eiland. Uitgangspunten van de Windgroep zijn om gezamenlijk te komen tot een voor het eiland optimale invulling van de windopgave en de bereidheid om financieel bij te dragen in een Windfonds voor duurzame ontwikkelingen. De Windgroep staat open voor nieuwe initiatieven die de uitgangspunten onderschrijven middels een intentieverklaring. De initiatieven die momenteel verenigd zijn in de Windgroep omvatten totaal circa 330MW aan op te stellen vermogen.

Artikel 1

Partijen komen het volgende overeen:

- op Goeree-Overflakkee is ruimte voor grootschalige windenergie;
- Partijen zien de publiek-private samenwerking als de beste manier om het doel van deze samenwerking te realiseren;

- de ontwikkeling van windenergie draagt bij aan de realisatie van een energieneutraal Goeree-Overflakkee;
- windenergie zal een financiële impuls geven aan verdere (breed gedefinieerde) duurzame ontwikkeling van Goeree-Overflakkee;
- Partijen streven naar maximaal 260 MW in 2020 aan opgesteld vermogen aan windturbines zoals overeengekomen in het bestuursakkoord 'Duurzame Energie op Goeree-Overflakkee';
- Partijen achten het van belang dat dit proces in eerste instantie vanuit de gemeente Goeree-Overflakkee wordt aangestuurd. De formele bevoegdheden van de Rijksoverheid en de provincie Zuid-Holland worden daarbij niet aangetast;
- de Windgroep streeft er naar om bij de uitvoering van de projecten daar waar mogelijk de lokale economie te versterken;
- Partijen stellen de benodigde kennis en kunde beschikbaar om het doel van deze samenwerking te behalen;
- Partijen komen overeen dat de samenwerkingsovereenkomst niet in rechte afdwingbaar is;
- in het geval een (nieuwe) initiatiefnemer zich meldt bij GS van Zuid-Holland en/of B&W van Goeree-Overflakkee wordt deze voor samenwerking doorverwezen naar de Windgroep, welke open staat voor alle (nieuwe) initiatiefnemers die zich conformeren aan reeds gemaakte afspraken.

Artikel 2

Om het doel van deze samenwerking tussen Partijen te bereiken kent deze samenwerking twee fasen. Deze worden verder nader toegelicht. De afspraken hebben betrekking op de ruimtelijke inpassing en de vergunningverlening. Naast communicatie (Artikel 4) zijn dit noodzakelijke bouwstenen om het doel van deze samenwerking te realiseren. Ook worden er afspraken tussen Partijen gemaakt ten behoeve van de verbreding van duurzame ontwikkeling op Goeree-Overflakkee (Artikel 3).

Fase 1 - Het verkennen en vaststellen van plaatsingsgebieden

GS van Zuid-Holland en B&W van Goeree-Overflakkee starten een planMER om geschikte plaatsingsgebieden voor windenergie op land te onderzoeken in de randzone van Goeree-Overflakkee met specifiek aandacht voor leefbaarheid, natuur en

landschappelijke kwaliteit. GS van Zuid-Holland zullen optreden als formeel coördinerend initiatiefnemer. Er worden op voorhand geen keuzes uitgesloten.

De uitgangspunten, de criteria, de weging van criteria en de te onderzoeken varianten in de plan m.e.r. worden door GS van Zuid-Holland en B&W van Goeree-Overflakkee in samenspraak met de Rijksoverheid en Windgroep opgesteld.

De plaatsingsvisie voor windturbines uit het bestuursakkoord 'Duurzame Energie op Goeree-Overflakkee' is het uitgangspunt in deze verkennende fase. De plaatsingsvisie gaat uit van Clusters in de randzone, zoals benoemd in de Provinciale Verordening Ruimte, afgewisseld met Vides. Het vaststellen van de gewenste of noodzakelijke afmetingen van Clusters en Vides maken onderdeel uit van het planMER;

Het planMER is ten behoeve van een herziening van de provinciale en gemeentelijke structuurvisie. Naar verwachting zullen GS van Zuid-Holland de keuzes voor de plaatsingsgebieden met de integrale herziening van de Provinciale Structuurvisie ter besluitvorming aan Provinciale Staten voorleggen. Voor wat betreft de Gemeentelijke Structuurvisie wordt uitgegaan van een sectorale aanpassing.

Gelet op de uitkomsten van het op te stellen planMER stellen GS van Zuid-Holland en B&W van Goeree-Overflakkee via een transparant afwegings- en besluitvormingsproces in hun structuurvisies de plaatsingsgebieden vast, waarbij de Windgroep in het voorbereidingsproces haar visie kenbaar kan maken aan de stuurgroep (zie Artikel 5). Alvorens tot vaststelling van plaatsingsgebieden over te gaan treden GS van Zuid-Holland en B&W van Goeree-Overflakkee in overleg met de Rijksoverheid vanwege de mogelijke rol van het Rijk in Fase 2 in verband met de Rijkscoördinatieregeling voor windparken van ≥ 100 MW.

Fase 2 – Uitwerken plaatsingsgebieden en voorbereiding vergunningverlening

Na de keuzes voor de plaatsingsgebieden op basis van het planMER zal een afweging plaatsvinden ten aanzien van het meest doelmatige vervolproces. Deze afweging heeft betrekking op welk overheidsorgaan als bevoegd gezag zal optreden om de ruimtelijke inpassing (tot bestemmingsplanniveau) en/of de coördinatie van de vergunningaanvragen te organiseren.

Het doel van de tweede fase is het voorbereiden van vergunningaanvragen, vergunningverlening en het verzorgen van de ruimtelijke inpassing voor maximaal 260 MW opgesteld vermogen aan windturbines. Voor de onderbouwing en toetsing daarvan worden onderzoeken uitgevoerd en milieueffectrapportages opgesteld (plan- en projectm.e.r.'s) door marktpartijen. Partijen streven er naar dat deze fase uiterlijk eind 2016 is afgerond.

Tijdens en na het doorlopen van de ruimtelijke inpassing en vergunningstraject is het realiseren van windenergie niet per definitie een gegeven. Vooral marktpartijen zullen aan zet zijn. Zij kunnen onvoorziene knelpunten tegenkomen die belemmerend of

vertragend werken ten aanzien van de doelstelling. Partijen behouden daarom afstemming, samenwerking en monitorende voortgang om zodoende zicht te houden op het realiseren van het doel van deze samenwerking.

Artikel 3

Windfonds Goeree-Overflakkee

De Windgroep gaat een Windfonds vormen wat als doel heeft bij te dragen aan de duurzame ontwikkeling van Goeree-Overflakkee. Het Windfonds wordt gevoed vanuit de stroomproductie door wind. Iedere initiatiefnemer in de Windgroep heeft zich bereid verklaard een afdracht te doen van een nader vast te stellen bedrag, met een minimum van 0,05 eurocent (€ 0,0005) per kWh per jaar, gedurende de werkzame levensduur van de turbine. De definitieve hoogte van het bedrag is onderdeel van de nadere uitwerking door de Windgroep. Afspraken over afdracht aan het Windfonds mogen niet leiden tot financiële problemen voor het betreffende initiatief. De bestedingen van de middelen uit dit Windfonds moeten voor bewoners van het eiland Goeree-Overflakkee in de ruime nabijheid van de windparken herkenbaar zijn. De wijze van beheer van en uitgifte uit het Windfonds wordt nader bepaald in overleg met de gemeente en de omgeving.

Cofinanciering (1)

B&W van Goeree-Overflakkee zullen bezien in hoeverre inkomsten uit de realisatie van windparken zo mogelijk ingezet kan worden voor duurzaamheidsinvesteringen, andere lokale projecten of eventueel het Windfonds.

Cofinanciering (2)

Bij de besteding van middelen uit het Windfonds wordt door B&W van Goeree-Overflakkee en Windgroep gezocht naar mogelijkheden voor cofinanciering voor kwaliteitsimpulsen ten behoeve van duurzaamheid en gebiedsontwikkeling op het eiland in de brede zin. GS van Zuid-Holland spannen zich in om verbindingen te leggen met overige beschikbare financieringsbronnen, waaronder advies over Europese cofinanciering.

Financiële participatie omgeving

B&W van Goeree-Overflakkee en Windgroep onderzoeken hoe financiële participatie door lokale bewoners en ondernemers kan worden ingericht en een bijdrage kan leveren aan acceptatie van het doel van de samenwerking. Dit is onderdeel van de nadere gezamenlijke uitwerking.

Het Noordrand-project

GS van Zuid-Holland en B&W van Goeree-Overflakkee spannen zich in om de Windgroep een rol te laten spelen bij de eventuele realisatie van windprojecten in de Noordrand. Het Noordrand-project is een beoogde brede gebiedsontwikkeling waarbij windenergie één van de dragers kan zijn, het plangebied is gelegen aan de noordkant

van Goeree-Overflakkee tussen Stellendam en Middelharnis. Een belangrijk deel van de gronden van het Noordrand-project zijn in eigendom van de overheid.

Artikel 4

Partijen stemmen de communicatie voor het optimaal betrekken van belanghebbenden op Goeree-Overflakkee bij de planvorming met elkaar af. Bewoners en andere belanghebbenden zullen actief, naast het formele juridische traject, bij het planproces door provincie en gemeente worden betrokken. De eerste informele contacten met bewoners en andere belanghebbende worden gelegd binnen twee maanden na het ondertekenen van de samenwerkingsovereenkomst. Naast communicatie met bewoners en andere belanghebbende zullen Partijen zorg dragen voor communicatie ten behoeve van de gemaakte afspraken in deze samenwerkingsovereenkomst. Er zal door de Partijen een gezamenlijk communicatieplan worden opgesteld wat indien nodig na het afronden van elke fase wordt aangepast en/of bijgewerkt.

Artikel 5

Partijen stellen een Projectwerkgroep samen om de gemaakte afspraken uit te voeren. Een Stuurgroep, waarin alle Partijen vertegenwoordigd zijn, borgt de voortgang van de uitvoering van de afspraken van deze samenwerkingsovereenkomst. De Gemeente zit in de eerste fase de Stuurgroep voor. De projectwerkgroep zal worden geleid door een projectleider. Deze zal door de gemeente worden verzorgd in de eerste fase.

Na het afronden van elke fase, zoals benoemd in Artikel 2, zal een herijking van de projectorganisatie plaatsvinden.

Artikel 6

Conformiteit Unierecht

De afspraken van deze samenwerkingsovereenkomst zullen in overeenstemming met vigerende wet- en regelgeving worden uitgevoerd in het bijzonder voor zover de afspraken vallen onder de werking van de Europese regels met betrekking tot aanbesteding, staatssteun en technische normen en voorschriften.

Wijzigingsamenwerkingsovereenkomst

1. Elke Partij kan de andere Partijen schriftelijk verzoeken de samenwerkingsovereenkomst te wijzigen. De wijziging behoeft de schriftelijke instemming van alle Partijen.
2. Partijen treden in overleg binnen een maand nadat een Partij de wens daartoe aan de andere Partijen schriftelijk heeft medegedeeld.

3. Partijen treden na afronding van een fase in overleg om te bezien of de samenwerkingsovereenkomst wijziging behoeft.
4. De wijziging en de verklaringen tot instemming worden in afschrift als bijlagen aan de samenwerkingsovereenkomst gehecht.

Looptijd

Deze samenwerkingsovereenkomst treedt in werking met ingang van de dag na ondertekening en loopt uiterlijk tot en met 2020. Na de afronding van elke fase wordt bezien of de samenwerkingsovereenkomst nog volstaat en dient te worden aangepast. Partijen treden uiterlijk 1 september 2020 in overleg over de voortzetting van de samenwerkingsovereenkomst. Alle in deze samenwerkingsovereenkomst genoemde afspraken worden zo snel mogelijk ter hand genomen.

Handtekeningen

Provincie Zuid-Holland
De heer G. Veldhuizen

Gemeente Goeree-Overflakkee
De heer F. Tollenaar

Coöperatie Windgroep Goeree-Overflakkee
De heer A. van den Tol

Datum & locatie;

Bijlage 3: Procedure

De plan- m.e.r.-procedure¹¹

De uitgebreide m.e.r.-procedure¹² is van toepassing als voor een plan een plan-m.e.r.-plicht geldt en indien er een passende beoordeling op grond van de Natuurbeschermingswet gemaakt moet worden.

De volgende procedurestappen worden doorlopen in de uitgebreide m.e.r.-procedure voor ruimtelijke plannen waarin initiatiefnemer en bevoegd gezag dezelfde organisatie vertegenwoordigen, in casu de provincie respectievelijk de gemeente:

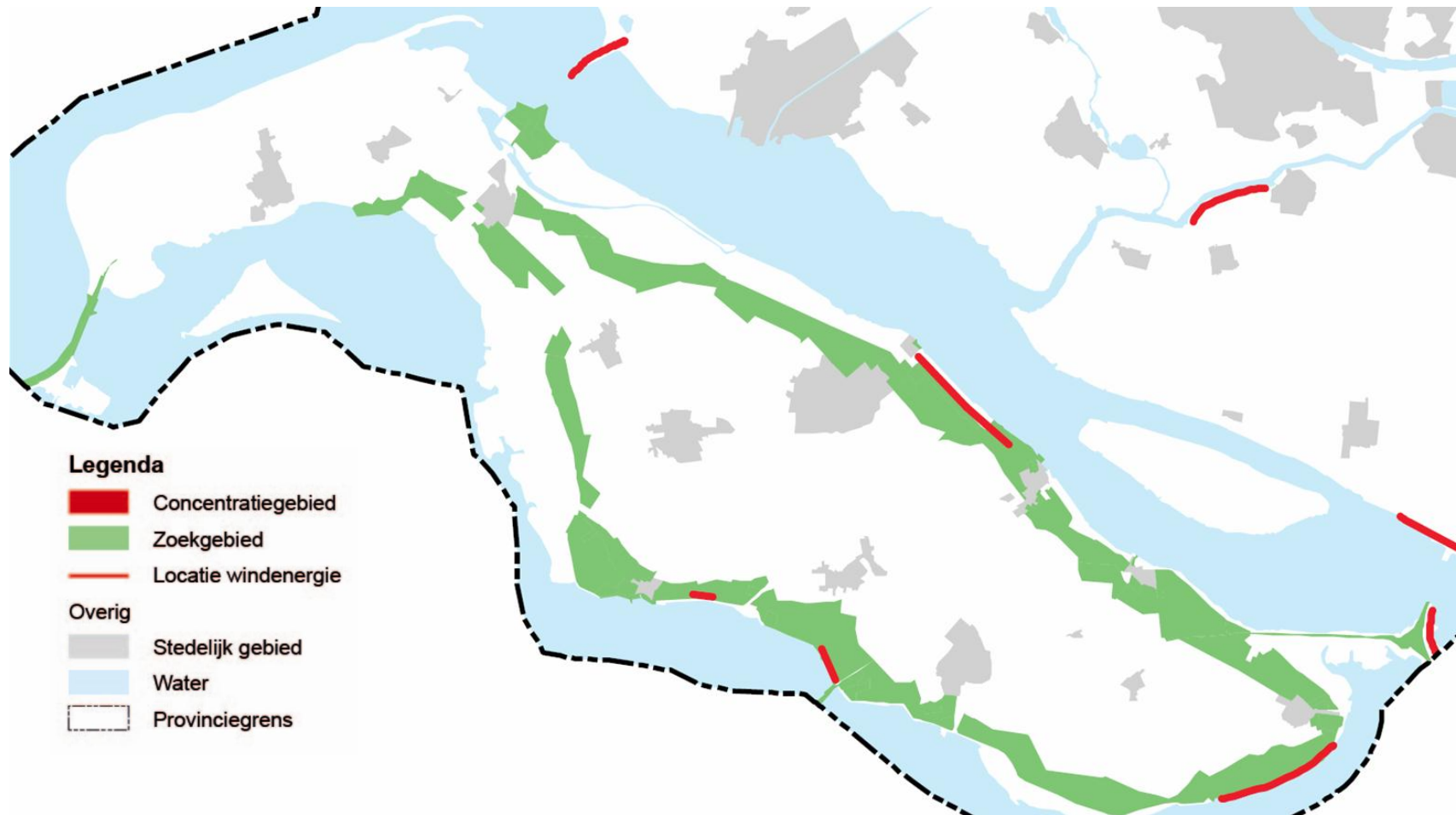
1. **Mededeling van het project** De initiatiefnemer (GS en/of B&W) die een besluit voorbereidt dat m.e.r.-plichtig is, informeert het bevoegd gezag (gemeenteraad en/of provinciale staten) hierover.
2. **Kennisgeving** De initiatiefnemer geeft er kennis van dat het een plan gaat voorbereiden waarvoor een planMER wordt opgesteld:
 - dat de stukken over het voornemen ter inzage worden gelegd, waar en wanneer dit gebeurt;
 - dat er gelegenheid wordt geboden zienswijzen over het voornemen naar voren te brengen, aan wie, op welke wijze en binnen welke termijn;
 - of de Commissie m.e.r. of een andere onafhankelijke instantie gevraagd wordt advies uit te brengen over de voorbereiding van het plan;
 - of er een passende beoordeling op grond van de Natuurbeschermingswet wordt opgenomen in het planMER.
3. **Raadpleging** Gemeente en provincie raadplegen de overheidsorganen en de adviseurs die bij het besluit moeten worden betrokken over de reikwijdte en het detailniveau van het MER. Zij stelt hiertoe een startdocument op. Raadplegen van de Commissie m.e.r. is niet verplicht, maar is op vrijwillige basis mogelijk. Wanneer deze commissie adviseert, stelt zij een werkgroep samen en brengt zij schriftelijk een (openbaar) advies uit. De resultaten van de raadpleging en de adviezen worden verwerkt in een door provincie en gemeente vast te stellen Nota Reikwijdte en Detailniveau voor het planMER.
4. **Milieu-effectrapport (planMER)** De gemeente en provincie stellen samen een MER op. Hieraan is geen wettelijke termijn verbonden.
5. **Kennisgeving en terinzagelegging van het planMER.** GS respectievelijk B&W geven kennis en leggen ter inzage het planMER en de ontwerp herzieningen van de structuurvisies.
6. **Inspraak** Iedereen kan zienswijzen indienen over het planMER en de herziening van de structuurvisies. De termijn is zes weken.

¹¹ Informatie gebaseerd op www.eia.nl

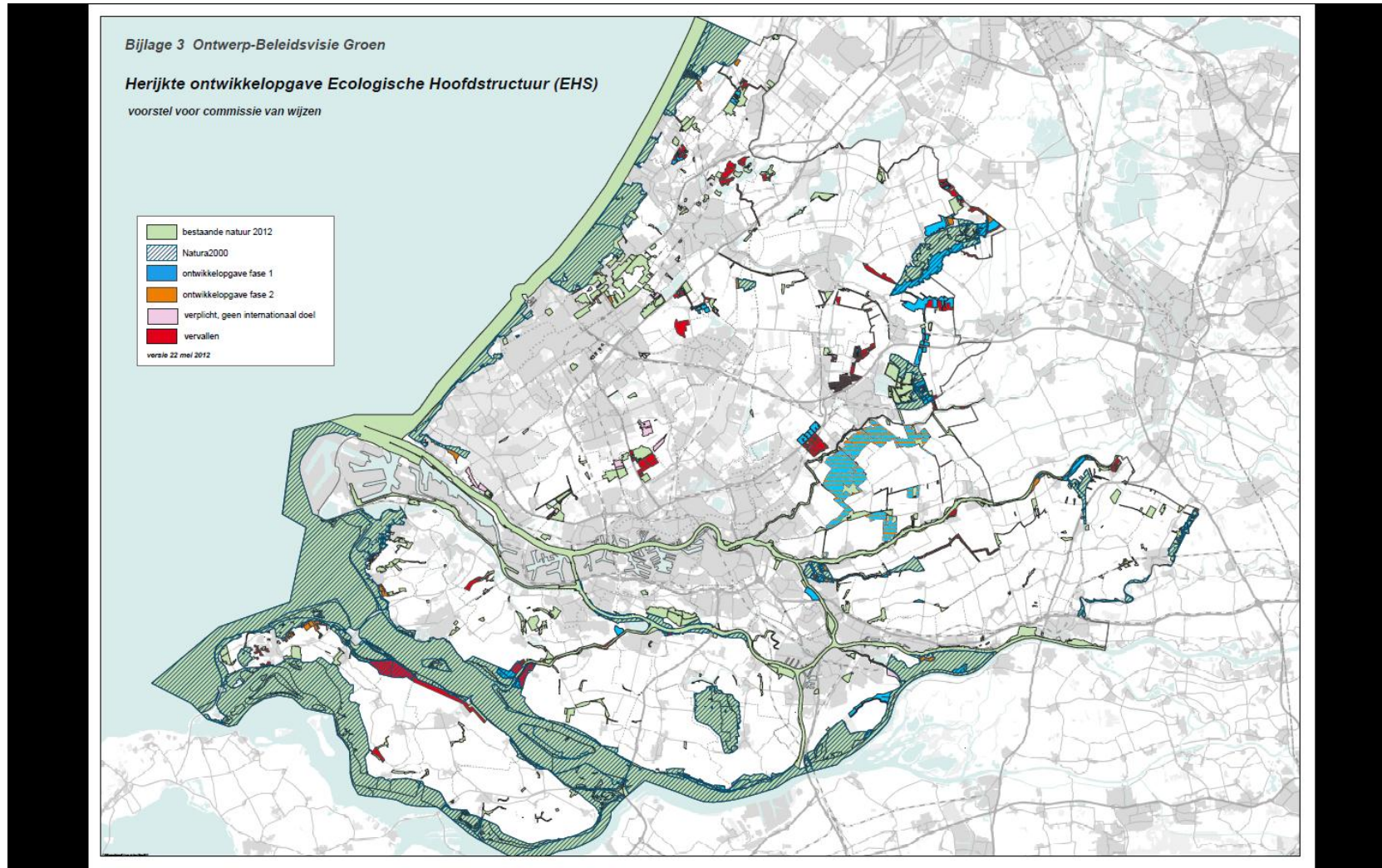
¹² Zie paragraaf 7.4 van de Wet milieubeheer.

7. **Advisering door de Commissie m.e.r.** De Commissie m.e.r. brengt een eindadvies uit over het planMER binnen de termijn die ook voor de zienswijzen geldt.
8. **Definitief besluit** Het bevoegde gezag (gemeenteraad Goeree-Overflakkee en Provinciale Staten van Zuid-Holland) nemen een definitief besluit. Daarbij geven zij aan hoe rekening is gehouden met de in het planMER beschreven milieugevolgen, wat is overwogen over de in het planMER beschreven alternatieven, over de zienswijzen en over het advies van de Commissie m.e.r.. Ook geeft het bevoegd gezag aan hoe burgers en maatschappelijke organisaties bij de voorbereiding van het plan zijn betrokken. Verder wordt vastgesteld hoe en wanneer er geëvalueerd wordt.
9. **Bekendmaking van het besluit** Het besluit wordt bekendgemaakt. De bekendmaking vindt in principe plaats conform artikel 2.4 van de Wet ruimtelijke ordening. Ook wordt het besluit medegegeeld aan de adviseurs, de overheidsorganen die bij het besluit zijn betrokken en degenen die zienswijzen hebben ingediend.
10. **Evaluatie** Het bevoegd gezag heeft de plicht de werkelijk optredende milieugevolgen te evalueren, zoals dat is beschreven in de evaluatieparagraaf van het besluit. Het bevoegd gezag neemt zo nodig aanvullende maatregelen om de gevolgen voor het milieu te beperken.

Bijlage 4: Randzone uit Provinciale Structuurvisie/Provinciale Verordening Ruimte



Bijlage 5: Herijkte ontwikkelopgave EHS



Bijlage 6: Bebouwingscontouren Goeree-Overflakkee

